

A photograph of a grand, ornate staircase with decorative iron railings. The railings feature a repeating pattern of dark, square-shaped motifs. The staircase is set against a wall with intricate, light-colored floral or scrollwork patterns. Several arched windows are visible, some with multiple panes. A single, glowing lantern-style light fixture is mounted on a pillar to the right. The overall atmosphere is classic and elegant.

**MEMÒRIA ANUAL**

**CEIB 2008**

1.- INTRODUCCIÓ	5
2.- ÒRGANS DE GOVERN I REPRESENTACIÓ	
2.1. CONSELL DE GOVERN I COMISSIÓ PERMANENT DEL CEIB	7
2.2. DIRECCIÓ ESCOLA	9
2.3. JUNTA D'ESCOLA	12
3.- ESTUDIS I ESTUDIANTAT	
3.1. PLANS D'ESTUDIS	15
3.2. MATRICULA	15
3.3. MOBILITAT	20
3.4. RELACIÓ AMB EMPRESES	25
4.- ESTRUCTURA I MITJANS	
4.1. PLANTILLA	30
4.2. DEPENDÈNCIES	36
4.3. PRESSUPOST	
5.- SERVEIS DE SUPORT	
5.1. ÀREA SERVEIS DE SUPORT A LO DOCÈNCIA	38
5.2. ÀREA DE RECURSOS	44
5.3. ÀREA DE SERVEIS TÈCNICS	49
5.4. ÀREA DE REALCIONES EXTERNES	52
6.- ANNEXOS	55



# INTRODUCCIÓ

## 1.- INTRODUCCIÓ

El Consorci Escola Industrial de Barcelona (CEIB) es crea el 1997 com a solució institucional de consens a la problemàtica suscitada per la titularitat, per part de la Diputació de Barcelona, de dues escoles públiques d'Enginyeria: l'ESAB, Escola Universitària d'Enginyeria Tècnica Agrícola, fundada el 1912 com a escola superior, i l'EUETIB, Escola Universitària d'Enginyeria Tècnica Industrial, fundada el 1904 en el marc del projecte de l'Escola Industrial de Barcelona, les quals, un any abans, havien estat declarades pel Plenari de la Diputació com a servei impropri.

El Consorci es forma amb la participació de la mateixa Diputació (administració que d'aquesta manera cedia la titularitat dels centres), la Generalitat de Catalunya (administració competent en matèria d'ensenyament superior) i la Universitat Politècnica de Catalunya, a què els centres estaven (i estan) adscrits i que n'haurà d'esdevenir la titular.

El Consorci es governa mitjançant la participació paritària de les tres institucions:

La Generalitat, que n'exerceix la presidència en la figura del Director General d'Universitats i que a més disposa d'un representant a la Comissió Permanent i d'un altre al Consell de Govern. La Diputació, que compta amb una vicepresidència, un representant a la Comissió Permanent i un altre al Consell de Govern. I la Universitat Politècnica de Catalunya, que té l'altra vicepresidència, que a la vegada exerceix de forma delegada la presidència de la Comissió Permanent, juntament amb una representant de la Universitat a la Comissió Permanent, i un més al Consell de Govern.

El Consorci té una gerència (amb la denominació de Direcció), designada pel Consell de Govern a proposta del president, càrrec que des de la seva creació han ocupat gestors de la Universitat Politècnica.

Paral·lelament a la constitució del Consorci, aquest signà amb la Diputació de Barcelona un protocol de finançament pel qual la Diputació, que inicialment assumia completament el finançament de les escoles, anava disminuint les seves aportacions fins a suprimir-les al final d'un període de deu anys. En aquest període transitori, la Generalitat ha assumit progressivament el diferencial fins a cobrir els costos de les escoles, a través de la seva aportació als pressupostos anuals del Consorci.

Amb efectes 1 de gener del 2008 s'ha produït la integració a la UPC de l'ESAB i per tant la desvinculació de la mateixa del CEIB.



# ÒRGANS DE GOVERN I REPRESENTACIÓ

## 2.- ÒRGANS DE GOVERN I REPRESENTACIÓ

### 2.1. CONSELL DE GOVERN I COMISSIÓ PERMANENT DEL CEIB

Els òrgans de govern del CEIB són el Consell de Govern i la Comissió Permanent Durant el 2008, els seus components són els següents:

#### Consell de Govern

És el màxim òrgan de decisió del CEIB, que té les facultats de govern i administració més altes del Consorci. Està format pel president, els vicepresidents i sis vocals, dos en representació de cadascuna de les entitats consorciades.

#### **PRESIDENT**

Joan Majó Roca  
(Director General d'Universitats, GENCAT)

#### **VICEPRESIDENTS**

Francisco Calviño Tavares  
(vicepresident primer, UPC)  
Carme García Suárez  
(vicepresident segon, DIBA)

#### **VOCALS**

Sr. Josep Comas Valls (DIBA)  
Antoni Montseny i Domènech (DIBA)  
Josep Ribas i Seix (GENCAT)  
Esther Morales i Miguel (GENCAT)  
Francesc Solé Parellada (UPC)  
Marisol Marqués Calvo (UPC)

#### **SECRETARI**

Jordi Camprubí i Paretas  
(director CEIB)

#### Comissió Permanent

És l'òrgan que ordinàriament gestiona i administra el CEIB. Està formada pel president i tres vocals, un en representació de cadascuna de les entitats consorciades, elegits pel Consell de Govern entre els seus propis membres.

#### **PRESIDENT**

Francisco Calviño Tavares

#### **VOCALS**

Antoni Montseny i Domènech  
Esther Morales i Miguel  
Marisol Marqués Calvo

#### **SECRETARI**

Jordi Camprubí i Paretas

Sessions dutes a terme, ordre del dia

#### CP 22-02-08

- Presentació del nou projecte per a l'EUETIB, per part del seu Director i proposta del nou equip de direcció per a portar-lo a terme

#### CP 21-05-08

- Aprovació, si escau, de l'acta de la sessió anterior.
- Informe del president d'aquesta Comissió Permanent.
- Informe del director del CEIB.
- Informe desplegament del projecte de govern de l'equip de direcció de l'EUETIB
- Informe de situació del projecte de la nova seu de l'escola al Besòs.
- Torn obert de paraules.

#### CdG 25-06-08

- Aprovació, si escau, de l'acta de la sessió anterior.
- Informe del President del CEIB.
- Informe del president de la Comissió Permanent
- Aprovació de la liquidació pressupostària de l'exercici 2007 i la seva Auditoria.
- Propostes de modificació de la RLT del CEIB
- Acords.
- Torn obert de paraules.

#### CP 03-10-08

- Informació per la integració de l'EUETIB a la UPC.
- Renovació de la direcció de l'escola.

#### CdG 20-11-08

- Proposta, al rector de la UPC, del nomenament del nou director de l'EUETIB.

#### CP 03-12-08

- Aprovació, si escau, de l'acta de la sessió anterior.
- Informe del president d'aquesta Comissió Permanent.
- Pressupost: anàlisi i aprovació, si escau, de l'avantprojecte de pressupost per al 2009.
- Proposta de creació de una nova URT : "LASSIE".
- Asumptes de Tràmit.
- Torn obert de paraules.

## CdG 19-12-08

- Aprovació, si escau, de l'acta de la sessió anterior.
- Informe del president d'aquesta Comissió Permanent.
- Informe del director del CEIB.
- Presentació report del programa d'actuació de la direcció de l'EUETIB 2008
- Presentació del programa de direcció del Sr. Jose López
- Aprovació del pressupost de l'any 2009.
- Aprovació de les Bases per la convocatòria interna d'accés a una plaça de catedràtic de l'EUETIB
- Ratificació dels Acords adoptats per la Comissió Permanent del CEIB.
- Torn obert de paraules.



## **2.2. DIRECCIÓ ESCOLA**

Composició fins febrer de 2008

### **DIRECTOR**

Martí Llorens Morraja

### **SOTSDIRECTOR DE RRII I PLANIFICACIÓ ESTRATÈGICA**

Robert Piqué López  
(fins al 1-02-08)

### **SOTSDIRECTOR DE POLÍTICA ACADÈMICA**

Joan Domingo Peña

### **SOTSDIRECTOR D'ESTUDIS**

Eduard Ballester Portillo  
(fins al 1-02-08)

### **SOTSDIRECTOR DE TITULACIONS**

Gabriel Bugeda Castelltort  
(fins al 7-01-08)

### **SOTSDIRECTOR DE RELACIONS AMB LES EMPRESES**

Joan Martínez Sánchez  
(fins al 4-02-08)

### **SECRETARI ACADÈMIC**

Joan Velázquez Ameijide

Composició a partir de febrer de 2008

## DIRECTOR

Martí Llorens Morraja

SOTSDIRECTOR DE PLANIFICACIÓ ESTRATÈGICA I COORDINADOR DE LA UNITAT D'ESPECIALITAT D'ELECTRICITAT

Joan Domingo Peña

SOTSDIRECTOR DE POLÍTICA ACADÈMICA I COORDINADOR DE LA UE D'ELECTRÒNICA INDUSTRIAL

Raúl Benítez Iglesias

SOTSDIRECTOR D'ESTUDIS

Francesc Pozo Montero

SOTSDIRECTOR DE RECURSOS I PLANIFICACIÓ

Jordi LLumà Fuentes

SOTSDIRECTOR DE MOBILITAT, EMPRESA I ESTUDIANTS

Moisés Graells Sobré  
(Des del 15-02-08)

SOTSDIRECTORA DE PROMOCIÓ I QUALITAT I COORDINADORA DE LA UE DE QUÍMICA

Montserrat Pérez Moya

SECRETARI ACADÈMIC I COORDINADOR DE LA UE DE MECÀNICA

Joan Velázquez Amejjide

## **2.3. JUNTA D'ESCOLA**

La Junta d'Escola que és l'Òrgan de Govern col·legiat de màxima representació de l'Escola en els termes que preveu l'article 15 del Reglament intern de l'EUETIB quedà constituïda pels següents membres, després del procés de renovació:

### **PRESIDENT**

Martí Llorens Morraja

### **SECRETARI**

Juan Velázquez Ameijide

### **SOTSDIRECTOR DE RRII I PLANIFICACIÓ ESTRATÈGICA**

Robert Piqué López  
(fins a 1-02-08)

### **SOTSDIRECTOR DE PLANIFICACIÓ ESTRATÈGICA**

Joan Domingo Peña  
(a partir de 1-02-08)

### **SOTSDIRECTOR DE TITULACIONS**

Gabriel Bugada Castelltort  
(fins a 5-01-08)

### **SOTSDIRECTOR D'ESTUDIS**

Eduard Ballester Portillo ( fins a 1 de febrer de 2008)  
Francesc Pozo (a partir de febrer de 2008)

### **SOTSDIRECTOR DE RELACIONS AMB LES EMPRESES**

Joan Martínez Sánchez  
(fins a 1-02-08)

### **SOTSDIRECTOR DE POLÍTICA ACADÈMICA**

Joan Domingo Peña (fins a 1-02-08)  
Raul Benitez (a partir de febrer de 2008)

### **SOTSDIRECTORA DE QUALITAT**

Montserrat Perez Moya (a partir de febrer de 2008)

### **SOTSDIRECTOR DE RECURSOS I PLANIFICACIÓ**

Jordi LLumà Fuentes (a partir de febrer de 2008)

### **SOTSDIRECTOR DE MOBILITAT, EMPRESA I ESTUDIANTS**

Moisés Graells Sobré (a partir de febrer de 2008)

## VOCALS REPRESENTATS DEL PDI

Tomás Alcaraz Carreño, Pablo Buenestado Caballero, Juan Gámiz Caro, José Gibergans Baguena, José Ramón González Drigo, Moises Graells Sobré (nat des del 15-02-08), Jose Mª Guerrero Zapata, Eva Martínez González, Ramón Oliver Pujol, Núria Parés Mariné, Gisela Pujol Vázquez, David Sánchez Molina.

## VOCALS REPRESENTANTS DEL PAS

Mª Camino Bello

## VOCALS REPRESENTANTS DELS ESTUDIANTS

Muntsa Blasco Pérez, Daniela Tiberti Garcia, Francesc Alvarez Julià, Maria Rodriguez Luna, Albert Ferrer Sánchez, Didac Díaz López, Hugo Pironneau Westberg, Gonzalo Maneiro Huegun.

## DIRECTOR DEL CEIB

Jordi Camprubí Paretas

**Incorporació de membres de la Junta d'Escola amb motiu de les eleccions parcials de 20 de maig de 2008:**

## VOCALS REPRESENTATS DEL PDI

Olga Alcaraz Sendra, Joan Grau Barcelo, Jordi Jorba Peiró, José López López, Ricardo Torres Cámara, Alfonso Conesa Roca, Jordi Cosp Vilella, Germinal Camps Anaya.

## VOCALS REPRESENTANTS DEL PAS

Mª Carmen Botello, Miguel Angel de la Torriente, Fernando Vázquez,



ESTUDIS I ESTUDIANTAT

### 3.- ESTUDIS I ESTUDIANTAT

#### 3.1. PLANS D'ESTUDIS

Durant els cursos 2007/08 Q2 (primavera) i 2008/09 Q1 (tardor) s'han impartit els estudis corresponents a l'obtenció del títol d'Enginyer/a Tècnic/a Industrial del pla 2002, en sis quadrimestres i en les especialitats següents:

Pla 2002	Titulació
Especialitat	Enginyer/a Tècnic/a Industrial, especialitat en Electricitat
Especialitat	Enginyer/a Tècnic/a Industrial, especialitat en Electrònica Industrial
Especialitat	Enginyer/a Tècnic/a Industrial, especialitat en Mecànica
Especialitat	Enginyer/a Tècnic/a Industrial, especialitat en Química Industrial

S'han impartit els quadrimestres 1r, 2n, 3r, 4t, 5è i 6è tant a la primavera com a la tardor amb una oferta diferenciada d'assignatures optatives.

El quadrimestre de tardor del curs 2007/08 es van començar a impartir els nous estudis del **Màster oficial interuniversitari d'Enginyeria en Energia** (Pla 2007), en el marc de l'Espai Europeu d'Educació Superior, fruit del conveni de col·laboració establert entre la Universitat Politècnica de Catalunya (UPC) i la Universitat de Barcelona (UB). L'EUETIB és el centre gestor dels expedients dels estudiants i dels títols d'aquest Màster, i la docència està distribuïda entre diferents escoles de la UPC (EUETIB, ETSEIB i ETSEIAT) i de la UB (Facultat de Física).

#### 3.2 MATRÍCULA 2007/08 (PRIMAVERA) I 2008/09 (TARDOR) I ACCÉS 2008/2009

La matrícula del curs **2007/08 Q2** i del curs **2008/09 Q1** ha estat la següent:

Pla 2002		
Titulació	Primavera 2007/08	Tardor 2008/09
Electricitat	286	329
Electrònica Industrial	524	643
Mecànica	867	998
Química Industrial	283	318
<b>Total matriculats estudis 1r cicle</b>	<b>1.960</b>	<b>2.288</b>

Pla 2007		
Titulació	Primavera 2007/08	Tardor 2008/09
Màster Enginyeria en Energia	44	65

## EVOLUCIÓ DE LA DEMANDA EN 1ERA. PREFERÈNCIA:

### Enginyeria Tècnica Industrial

#### especialitat Electricitat

Centres	Universitat	Oferta	2004-2005	2005-2006	2006-2007	2007-2008	2008-2009
EUETIB	UPC (consorciat)	80	137	144	148	171	112
EUETIT	UPC	75	48	53	42	59	70
EPSEVG	UPC	50	28	33	37	29	31
EUSS	UAB (adscriu)	40	22	15	16	22	18
ETSE	URV	50	56	54	55	63	74
<b>TOTAL</b>		<b>295</b>	<b>291</b>	<b>299</b>	<b>298</b>	<b>344</b>	<b>305</b>
% EUETIB sobre total		<b>27,12%</b>	<b>47,08%</b>	<b>48,16%</b>	<b>49,66%</b>	<b>49,71%</b>	<b>36,72%</b>

### Enginyeria Tècnica Industrial

#### especialitat Electrònica Industrial

Centres	Universitat	Oferta	2004-2005	2005-2006	2006-2007	2007-2008	2008-2009
EUETIB	UPC (consorciat)	170	218	250	186	179	186
EUETIT	UPC	135	120	97	121	75	62
EPSEVG	UPC	50	34	19	14	16	12
EPSEM	UPC	50	47	31	31	30	26
EUPMT	UPC (adscriu)	60	34	35	23	28	32
EUSS	UAB (adscriu)	40	17	15	14	13	15
EPS	UdG	80	46	44	54	53	54
ETSE	URV	70	51	54	47	27	40
EPS	Uvic (privada)	30	3	7	10	6	8
<b>TOTAL</b>		<b>685</b>	<b>570</b>	<b>552</b>	<b>500</b>	<b>427</b>	<b>435</b>
% EUETIB sobre total		<b>24,82%</b>	<b>38,25%</b>	<b>45,29%</b>	<b>37,20%</b>	<b>41,92%</b>	<b>42,76%</b>

### Enginyeria Tècnica Industrial

#### especialitat Química Industrial

Centres	Universitat	Oferta	2004-2005	2005-2006	2006-2007	2007-2008	2008-2009
EUETIB	UPC (consorciat)	100	112	109	99	93	69
EUETIT	UPC	50	36	15	22	22	16
EPSEVG	UPC	35	11	11	6	9	8
EPSEM	UPC	35	12	10	19	16	17
EUETII	UPC (consorciat)	40	14	28	24	18	30
ETSEV	UAB	40	8	40	68	48	48
EPS	UdG	40	34	21	21	16	17
ETSEQ	URV	60	29	32	36	45	47
<b>TOTAL</b>		<b>400</b>	<b>256</b>	<b>266</b>	<b>295</b>	<b>267</b>	<b>252</b>
% EUETIB sobre total		<b>25,00%</b>	<b>43,75%</b>	<b>40,98%</b>	<b>33,56%</b>	<b>34,83%</b>	<b>27,38%</b>

### Enginyeria Tècnica Industrial

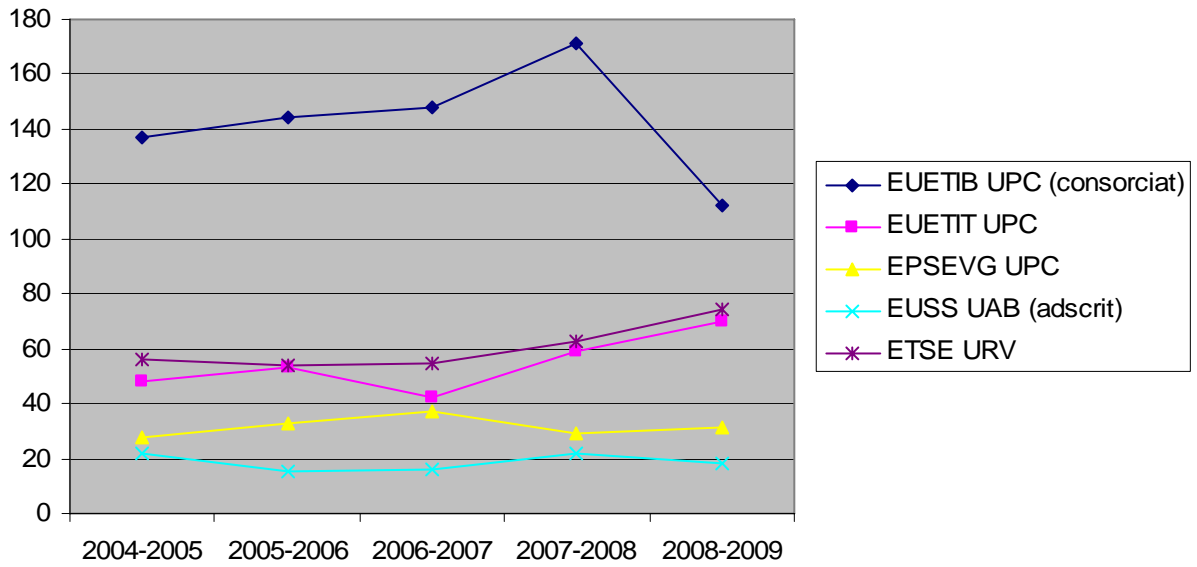
#### especialitat Mecànica

Centres	Universitat	Oferta	2004-2005	2005-2006	2006-2007	2007-2008	2008-2009
EUETIB	UPC (consorciat)	250	401	475	399	484	408
EUETIT	UPC	80	137	146	121	144	125
EPSEVG	UPC	130	65	43	48	52	59
EPSEM	UPC	120	55	69	53	58	65
EUSS	UAB (adscriu)	90	45	48	36	39	47
EPS	UdL	90	58	53	56	69	85
ETSEQ	URV	60	72	80	84	91	92
EPS	UdG	100	99	94	76	71	111
<b>TOTAL</b>		<b>920</b>	<b>932</b>	<b>1.008</b>	<b>873</b>	<b>1.008</b>	<b>992</b>
% EUETIB sobre total		<b>27,17%</b>	<b>43,03%</b>	<b>47,12%</b>	<b>45,70%</b>	<b>48,02%</b>	<b>41,13%</b>

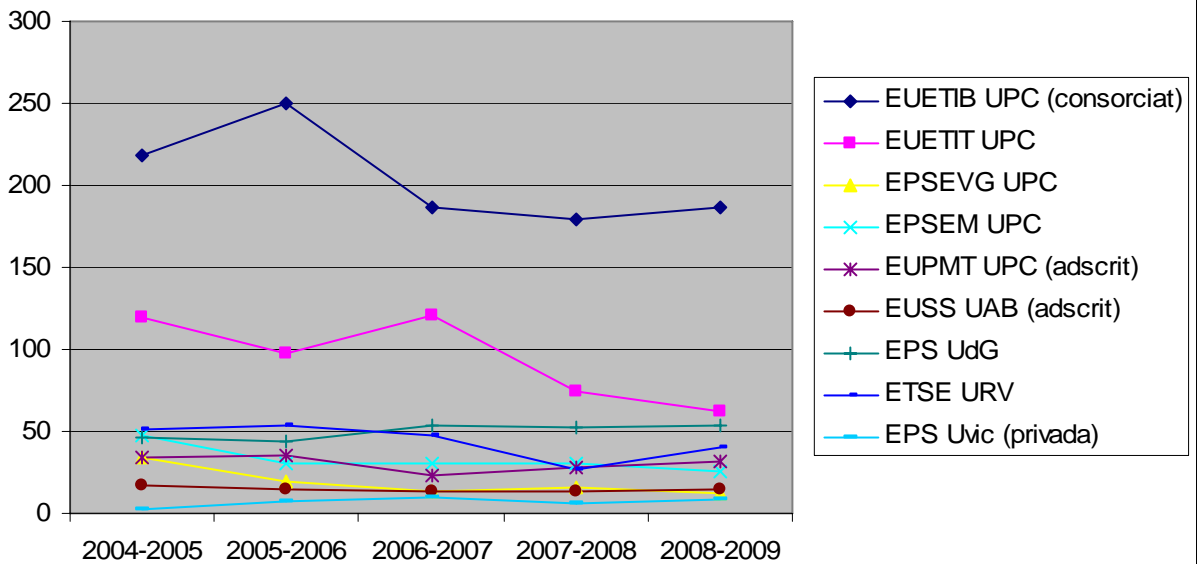
Font: Consell Interuniversitari de Catalunya. Oficina d'Orientació per a l'Accés a la Universitat. Juliol 2004, 2005, 2006, 2007 i 2008

Vicegerència de Docència i Recerca, 16 de juliol de 2008 + elaboració pròpia

### ETI Electricitat - Evolució demanda 1a pref.

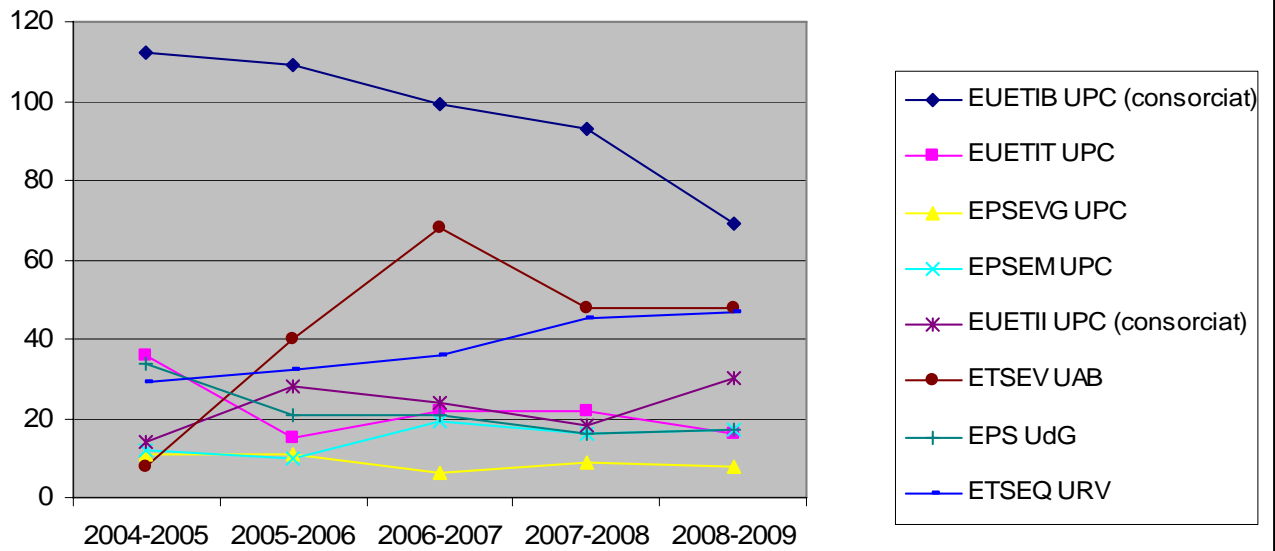


### ETI Electrònica Industrial - Evolució demanda 1a Pref.





**ETI Química Ind.-Evolució demanda 1a pref.**



**ETI Mecànica - evolució demanda 1a pref.**



## TITULATS I TITULADES

A l'EUETIB durant el curs acadèmic 2007/08 han obtingut el **títol d'Enginyer/a Tècnica/ Industrial** el següent nombre d'estudiants, distribuïts d'acord amb la taula adjunta per quadrimestres i especialitats:

Curs 2007/08	Electricitat	Electrònica Industrial	Mecànica	Química Industrial	Total titulats
Tardor	23	37	67	20	147
Primavera	28	41	91	30	190
<b>Total titulats</b>	<b>51</b>	<b>78</b>	<b>158</b>	<b>50</b>	<b>337</b>

Pel que fa als titulats de primer cicle del curs 2008/09-1 (tardor), han estat els següents:

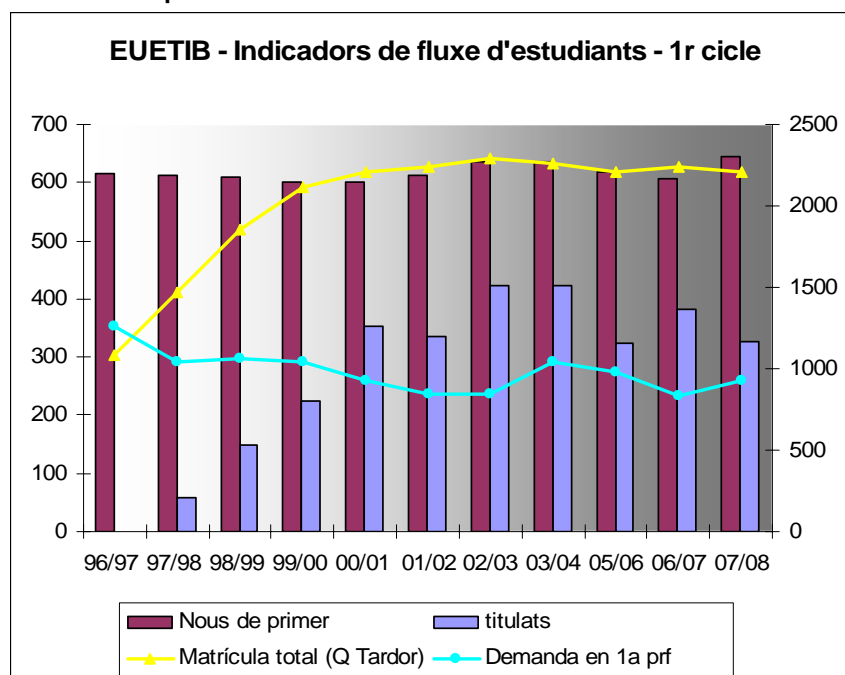
Curs 2008/09	Electricitat	Electrònica Industrial	Mecànica	Química Industrial	Total titulats
Tardor	20	43	73	16	152

Pel que fa al **títol del Màster oficial interuniversitari d'Enginyeria en Energia**, el curs 2007/08 s'han titulat el següent nombre d'estudiants:

Curs 2007/08	Màster Enginyeria en Energia
Tardor	--
Primavera	6
<b>Total titulats</b>	<b>6</b>

Pel que fa al curs 2008/09-1, han estat **4 titulats** del Màster.

Gràfic comparatiu de fluxe d'estudiants en els últims 10 anys:



### 3.3. MOBILITAT

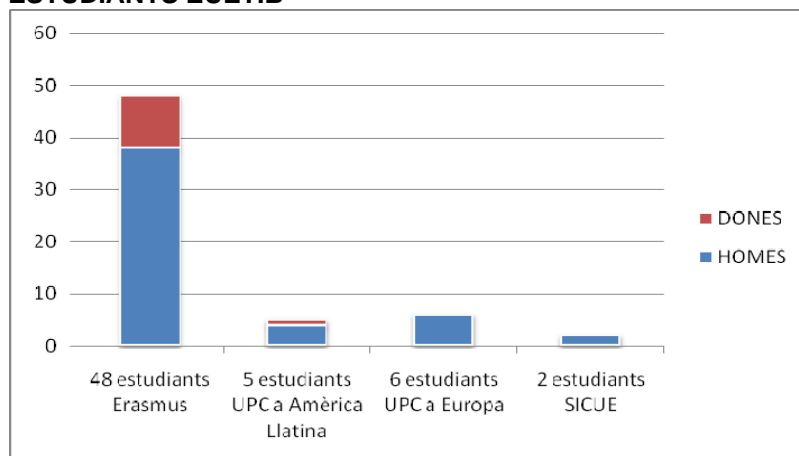
#### ESTUDIANTS EUETIB

61 estudiants

48 estudiants Erasmus  
 5 estudiants UPC a Amèrica Llatina  
 6 estudiants UPC a Europa  
 2 estudiants SICUE

Estudiants EUETIB	País	Programa	Especialitat
10	Alemanya	Erasmus	M
1	Alemanya	Erasmus	EI
3	Alemanya	Erasmus	QI
1	Bèlgica	Erasmus	M
3	Dinamarca	Erasmus	M
3	Dinamarca	Erasmus	EI
1	Eslovènia	Erasmus	M
2	Finlàndia	Erasmus	QI
2	Finlàndia	Erasmus	M
3	França	Erasmus	M
2	França	Erasmus	E
2	França	Erasmus	EI
3	França	Erasmus	QI
1	Holanda	Erasmus	E
1	Itàlia	Erasmus	M
1	Lituània	Erasmus	M
1	Noruega	Erasmus	M
1	Noruega	Erasmus	E
1	Noruega	Erasmus	EI
5	Suècia	Erasmus	M
1	Suècia	Erasmus	E
2	Colòmbia	UPC a Amèrica Llatina	E
3	Mèxic	UPC a Amèrica Llatina	M
3	Gran Bretanya	UPC a Europa	M
1	Gran Bretanya	UPC a Europa	E
2	Gran Bretanya	UPC a Europa	EI
1	Almeria	SICUE	M
1	País Basc	SICUE	M

#### ESTUDIANTS EUETIB



## ESTUDIANTS EXTERNES

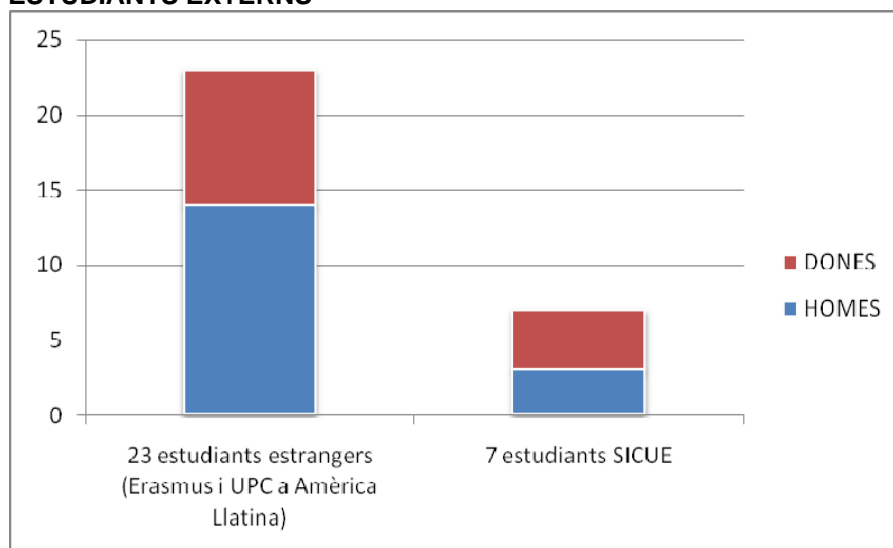
**30 estudiants**

**23 estudiants estrangers (Erasmus i UPC a Amèrica Llatina)**

**7 estudiants SICUE**

Estudiants externs	Procedència	Programa	Especialitat
2	Alemanya	Erasmus	
11	França	Erasmus	
6	Itàlia	Erasmus	
1	Portugal	Erasmus	
1	Turquia	Erasmus	
2	Mèxic	Amèrica Llatina	
2	Illes Balears	SICUE	EI
1	La Corunya	SICUE	EI
1	La Rioja	SICUE	M
1	Oviedo	SICUE	M
1	País Basc	SICUE	QI
1	País Basc	SICUE	EI

## ESTUDIANTS EXTERNES

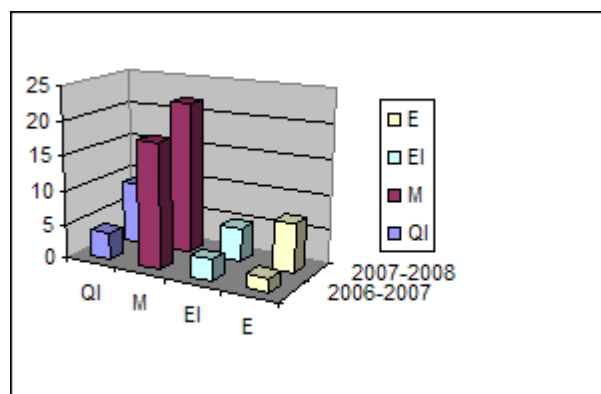


L'evolució en els últims cursos acadèmics es mostra a continuació:

### Estudiants EUETIB (comparativa)

Curs 06-07 (estudiants per especialitat)	2	Electricitat
	3	Electrònica Ind.
	18	Mecànica
	4	Química Ind.

Curs 07-08 (estudiants per especialitat)	7	Electricitat
	5	Electrònica Ind.
	22	Mecànica
	9	Química Ind.



## SESSIÓ INFORMATIVA PER ALS ESTUDIANTS SOBRE MOBILITAT INTERNACIONAL (dilluns 3 de març de 2008).

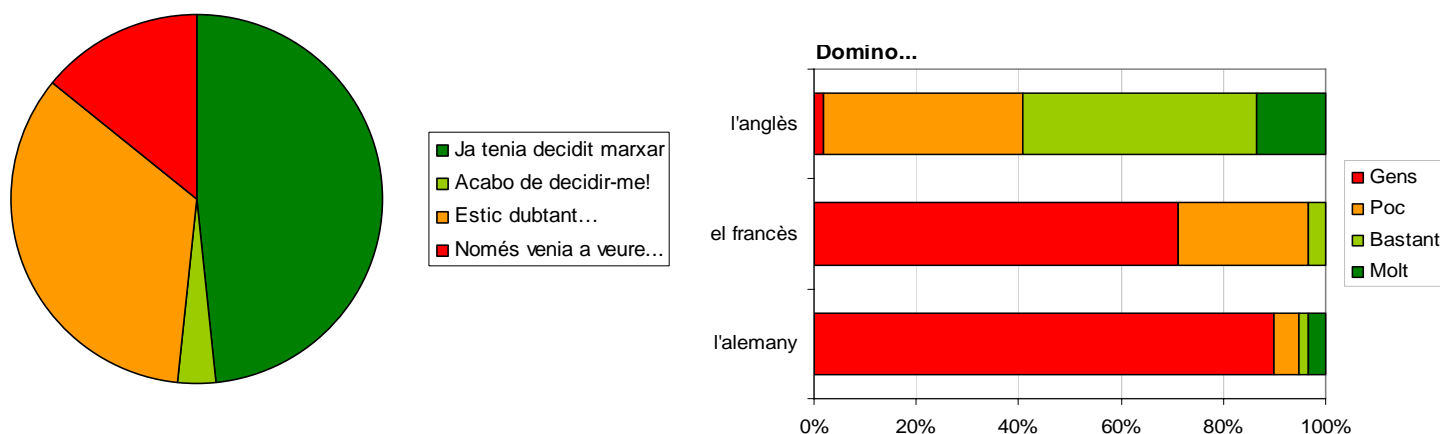
La sessió informativa va tenir lloc a la sala d'actes amb una gran assistència per part de l'alumnat. Es va superar l'aforament (100 persones) i hi havia algunes persones assegudes a terra.

La sessió va consistir en una primera part (30') de presentació institucional i una segona (30') d'exposició per part de dos "movers" de la seva experiència a la Universitat de Lahti (Finlàndia).

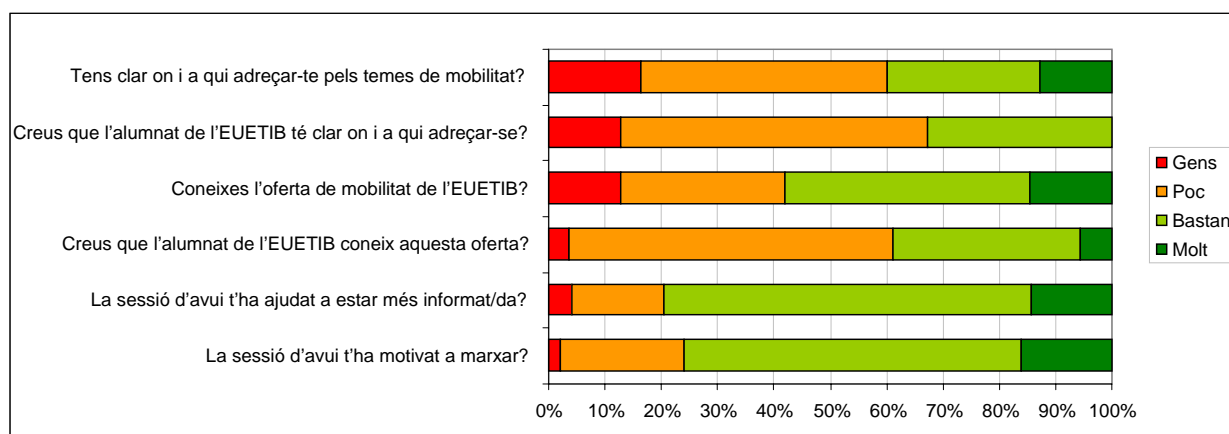
La sessió es va valorar també amb una enquesta que van contestar els estudiants. La mostra va ser d'un total de 60 persones perquè no se n'esperaven més i no es van poder repartir més enquestes. Cal entendre que es tracta d'una mostra esbiaixada perquè és de la part de la població que ja té interès en la mobilitat.

L'enquesta es va centrar en quatre parts: el perfil de l'alumnat, la seva valoració de la sessió i de la disponibilitat d'informació en general, del seu interès en la mobilitat cap a altres països i de la possibilitat d'una major mobilitat d'estudiants estrangers cap a l'Escola.

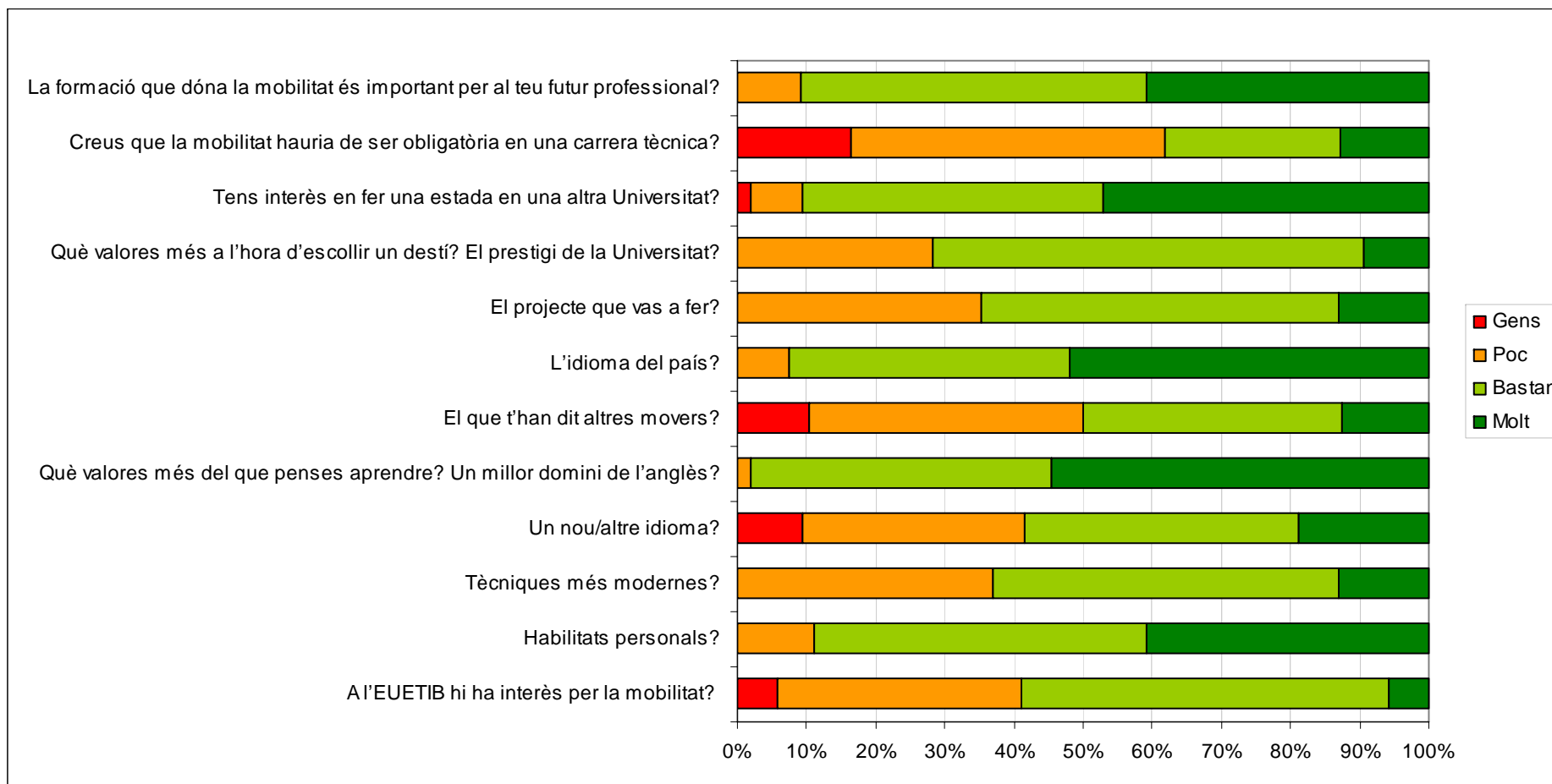
Els resultats quan al perfil dels assistents són els següents:



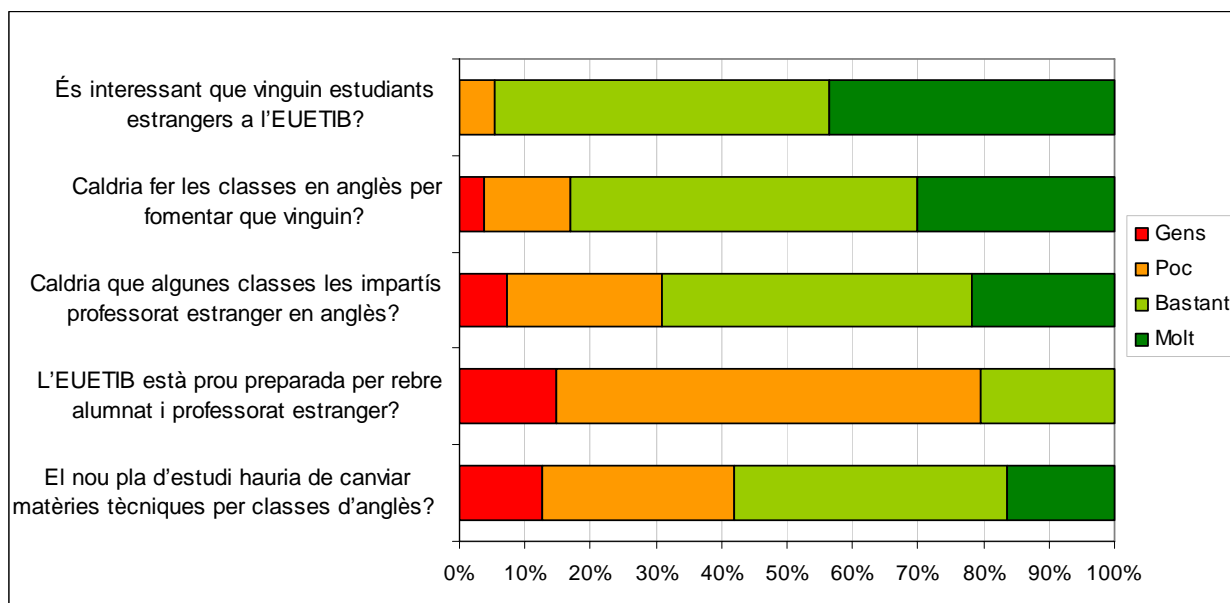
Quant a la valoració de la sessió i de la disponibilitat d'informació en general els resultats són els següents:



Quant a l'interès per la mobilitat cap a altres països s'han obtingut els següents resultats:



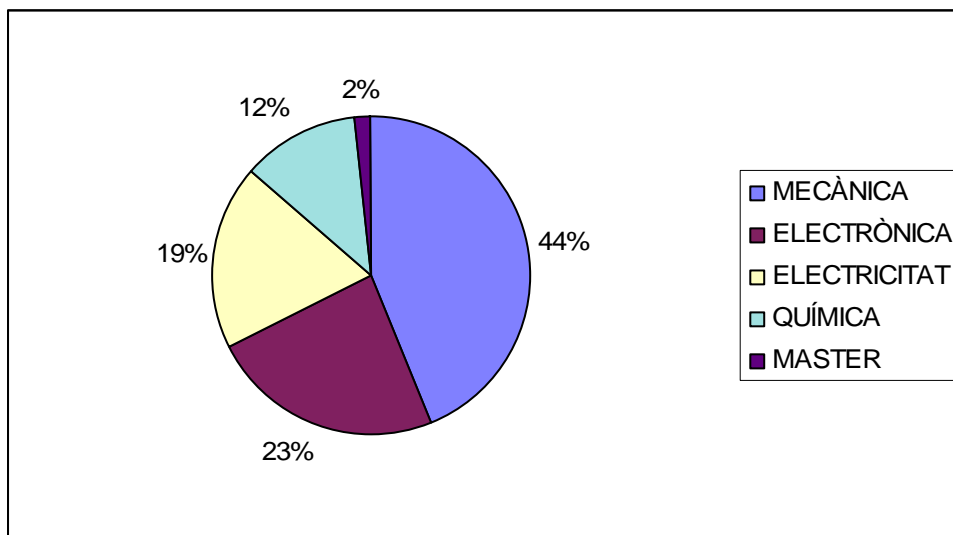
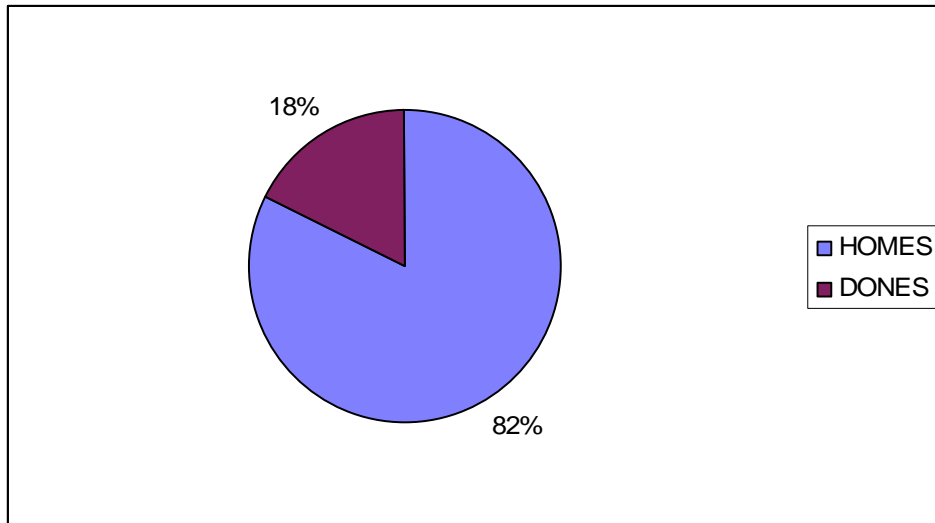
De l'enquesta és desprèn un gran interès per la mobilitat i un reconeixement per la seva necessitat. Tanmateix, el que més es valora del destí de la mobilitat és de molt l'idioma del país i la possibilitat de millorar l'anglès. Quant a la mobilitat inversa, la d'altres estudiants cap a l'Escola, els resultats han estat els següents:



Mentre que es valora molt positivament l'arribada d'estudiants estrangers a l'escola és menor l'entusiasme que genera fer classes en anglès. Tot i així no es mostra cap gran oposició. S'ha de recordar, però, que es tracta d'una part de la població predisposada a la mobilitat. Tampoc es considera que l'Escola estigui ben preparada per rebre estudiants o professorat d'altres països. Un tema relacionat són els recursos que caldria destinar a l'aprenentatge de l'anglès i a l'atenció d'aquest alumnat estranger.

### 3.4. RELACIÓ AMB EMPRESES

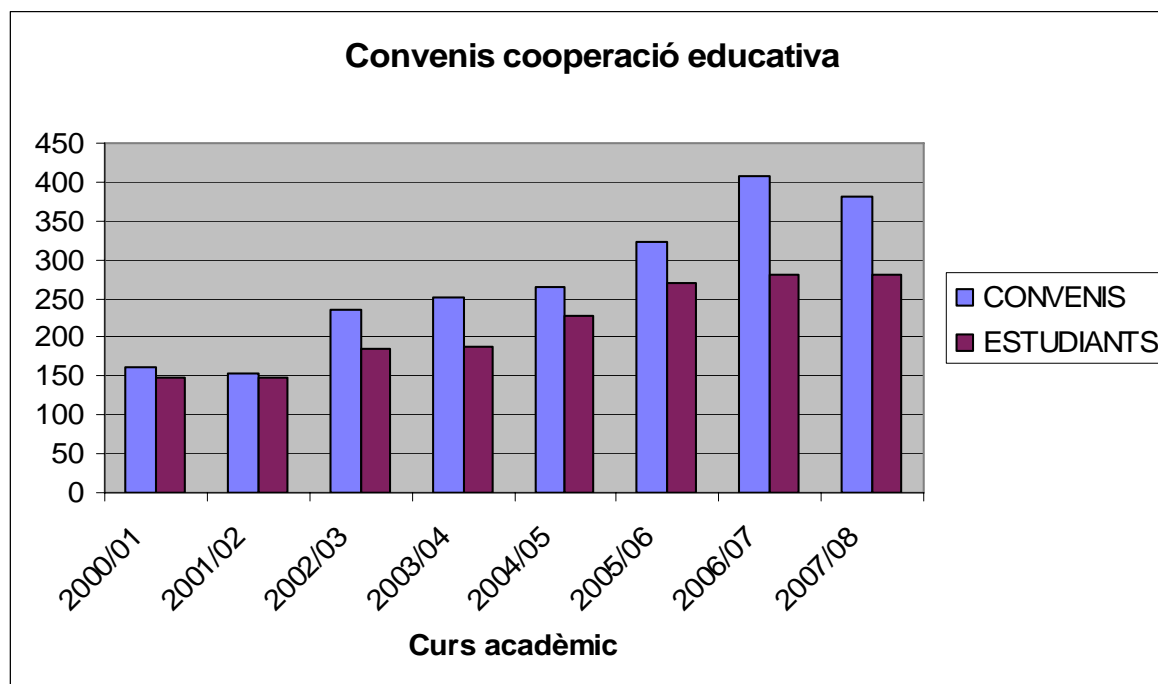
Núm. convenis	Abon. total	OVERHEAD (14,7%)
362	1.014.212,76 €	149.089,28 €



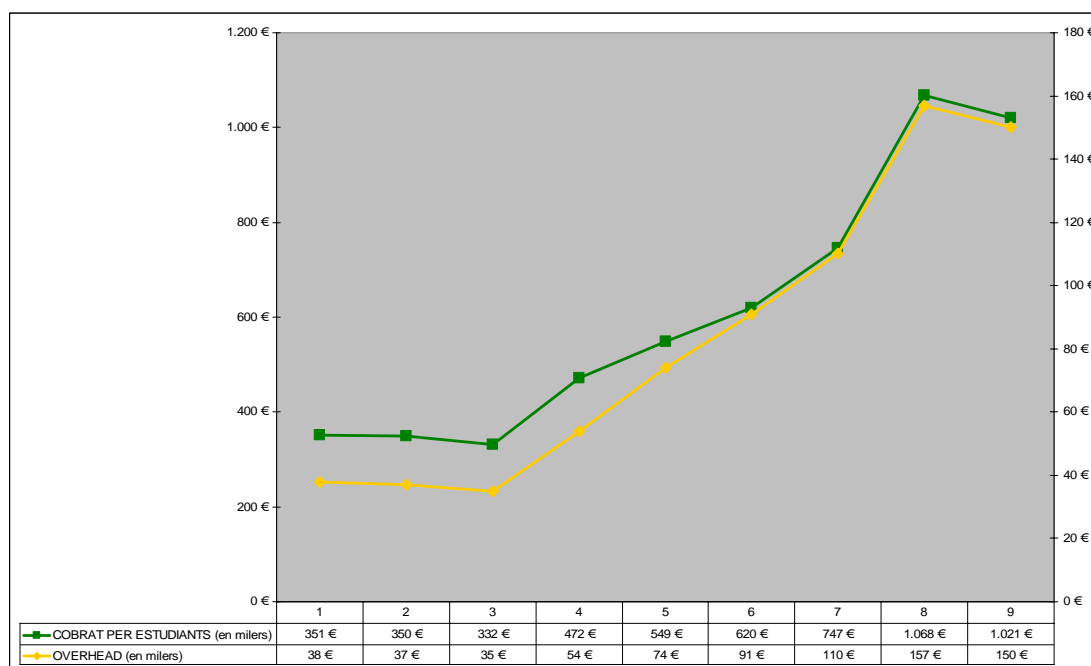


## COMPARATIVA CONVENIS DE COOPERACIÓ EDUCATIVA PER CURSOS ACADÈMICS

Anys	Convenis	Estudiants	Total Cobrat pels estudiants	Preu hora	OVERHEAD
2000/01	162	149	350.455,47	4,82	37.498,74
2001/02	154	149	331.843,20	4,76	35.224,27
2002/03	236	186	471.782,07	5,26	54.425,94
2003/04	251	189	549.452,00	5,63	73.989,65
2004/05	266	228	619.661,28	6,23	90.849,39
2005/06	323	270	746.539,04	6,1	109.741,23
2006/07	407	280	1.067.701,00	6,46	156.952,10
2007/08	380	281	1.021.268,00	6,71	150.126,40



## EVOLUCIÓ DELS CONVENIS DE COOPERACIÓ EDUCATIVA



## TAULA RODONA D'EMPRESES

El 25 d'abril de 2008 des de l'Àrea de Relacions Externes, es va organitzar una taula rodona d'empreses amb la finalitat de posar en contacte futurs enginyers amb empreses que puguin estar interessades en contractar-los. A més de donar a conèixer l'empresa, presentar ofertes de feina o pràctiques, possibilitat de fer el Projecte Final de Carrera, o bé recollir currículums. Les empreses participants van ser; Schneider Ibérica, Sunenergy Europe, Mastervolt, Emte, Bureau Veritas i Simon.

El sotsdirector de Sotsdirector de Mobilitat, Empresa i Estudiants, Moisès Graells, i la representant del Col·legi d'Enginyers Tècnics Industrials de Barcelona -CETIB- a l'Escola, Cristina Olmos, van presentar la Jornada i a continuació les empreses van fer les seves presentacions.

En un principi la durada de l'acte estava previst per dues hores i mitja, però l'interès per part dels alumnes assistents, un total de 33, va fer que s'allargués una hora més.

Es va distribuir entre els estudiants una enquesta per tal de conèixer la seva opinió i valoració sobre l'activitat dels quals 24 la van lliurar emplenada al finalitzar la taula rodona, amb els següents resultats: 18 d'homes i 6 de dones. Per especialitats, són 4 de química, 10 elèctrics, 6 electrònics i 4 mecànics.

L'activitat es va concloure enviant un correu d'agraïment a les empreses participants, i adjuntant un llistat amb els noms i correus dels alumnes assistents per si volen contactar i coneixe'ls més personalment, a més d'algunes de les fotos que es van fer. També es va enviar un correu als alumnes amb les dades de contacte de les empreses.

Aquesta ha estat la primera vegada que s'ha realitzat una Taula Ronada amb la voluntat de repetir-ho al llarg del proper curs acadèmic 2008-09 i culminar-ho amb un Fòrum d'Empreses.





# ESTRUCTURA I MITJANS

## 4. ESTRUCTURA I MITJANS

### 4.1. PLANTILLA

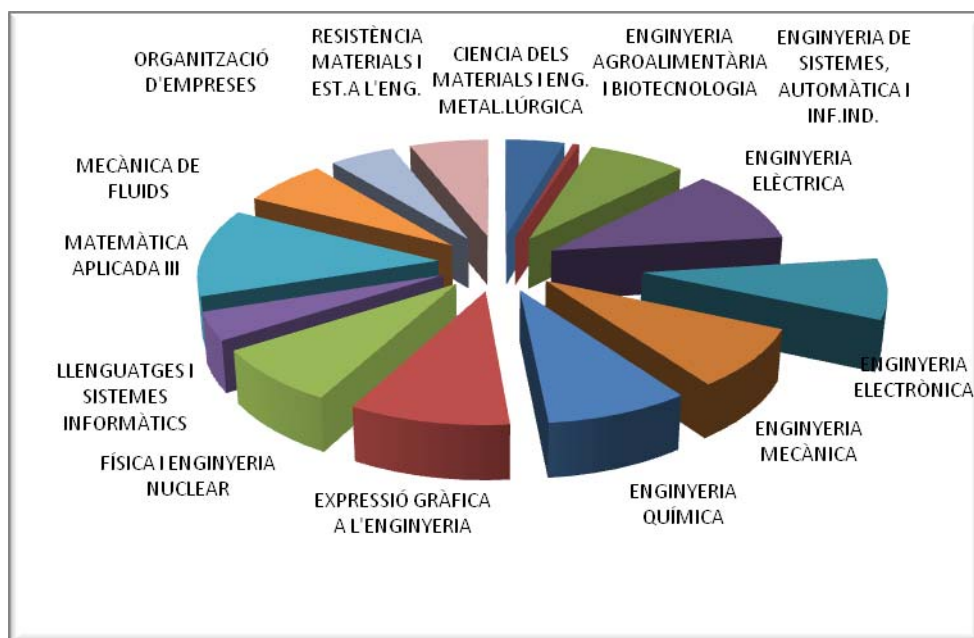
PERSONAL	TOTAL
PDI	200
PAS	60
<b>TOTAL</b>	<b>260</b>

### PERSONAL DOCENT I INVESTIGADOR

		Professorat laboral CEIB				
		Catedràtic	Titular a extingir	Titular	Ajudant	TOTAL
702	Ciència dels Materials i Enginyeria Metal·lúrgica	0	0	1	0	1
707	Enginyeria de Sistemes, Automàtica i Informàtica Industrial	0	1	4	0	5
709	Enginyeria Elèctrica	2	1	5	0	8
710	Enginyeria Electrònica	1	0	6	0	7
712	Enginyeria Mecànica	0	0	4	0	4
713	Enginyeria Química	3	0	8	0	10
717	Expressió Gràfica a l'Enginyeria	1	0	4	0	5
721	Física i Enginyeria Nuclear	1	0	1	0	2
723	Llenguatges i Sistemes Informàtics	1	0	0	1	2
727	Matemàtica Aplicada III	0	0	2	0	2
729	Mecànica de Fluids	2	0	3	0	5
732	Organització d'Empreses	1	0	2	0	3
737	Resistència de Materials i Estructures a l'Enginyeria	0	0	0	0	0
745	Enginyeria Agroalimentària i Biotecnologia	0	0	1	0	1
<b>Total</b>		<b>12</b>	<b>2</b>	<b>40</b>	<b>1</b>	<b>55</b>

		Professorat UPC													
		CU	TU	TU int.	CEU	TEU	TEU int.	Agre	Col·lab.	Lect.	Visit.	Catedr.	Aju	Ass. TP	TOTAL
702	<b>CMEM</b>	0	0	0	1	1	0	0	1	1	1	0	0	3	<b>8</b>
707	<b>ESAI</b>	0	3	0	0	0	0	1	4	1	0	0	0	2	<b>11</b>
709	<b>EE</b>	0	0	0	1	1	0	0	3	1	0	0	3	4	<b>13</b>
710	<b>EEL</b>	0	0	0	1	3	0	0	1	1	0	0	0	3	<b>9</b>
712	<b>EM</b>	0	0	0	0	0	0	0	4	0	0	0	0	9	<b>13</b>
713	<b>EQ</b>	0	0	0	0	0	0	3	1	1	0	0	0	1	<b>6</b>
717	<b>EGE</b>	0	0	0	0	0	3	0	6	0	0	0	0	5	<b>14</b>
721	<b>FEN</b>	0	2	0	4	0	0	2	1	0	0	0	1	5	<b>15</b>
723	<b>LSI</b>	0	0	0	0	0	0	0	4	0	0	0	0	2	<b>6</b>
727	<b>MA III</b>	0	0	0	0	2	0	2	4	0	1	1	1	12	<b>23</b>
729	<b>MF</b>	0	0	0	1	0	0	0	0	2	0	0	1	4	<b>8</b>
732	<b>OE</b>	1	0	0	0	0	0	0	1	0	0	0	2	3	<b>7</b>
737	<b>RMEE</b>	1	0	0	1	0	0	0	3	1	0	0	0	6	<b>12</b>
745	<b>EAB</b>	0	0	0	0	0	0	0	0	0	0	0	0	0	<b>0</b>
	<b>Total</b>	<b>2</b>	<b>5</b>	<b>0</b>	<b>9</b>	<b>7</b>	<b>3</b>	<b>8</b>	<b>33</b>	<b>8</b>	<b>2</b>	<b>1</b>	<b>8</b>	<b>59</b>	<b>145</b>

### PDI EUETIB PER DEPARTAMENTS



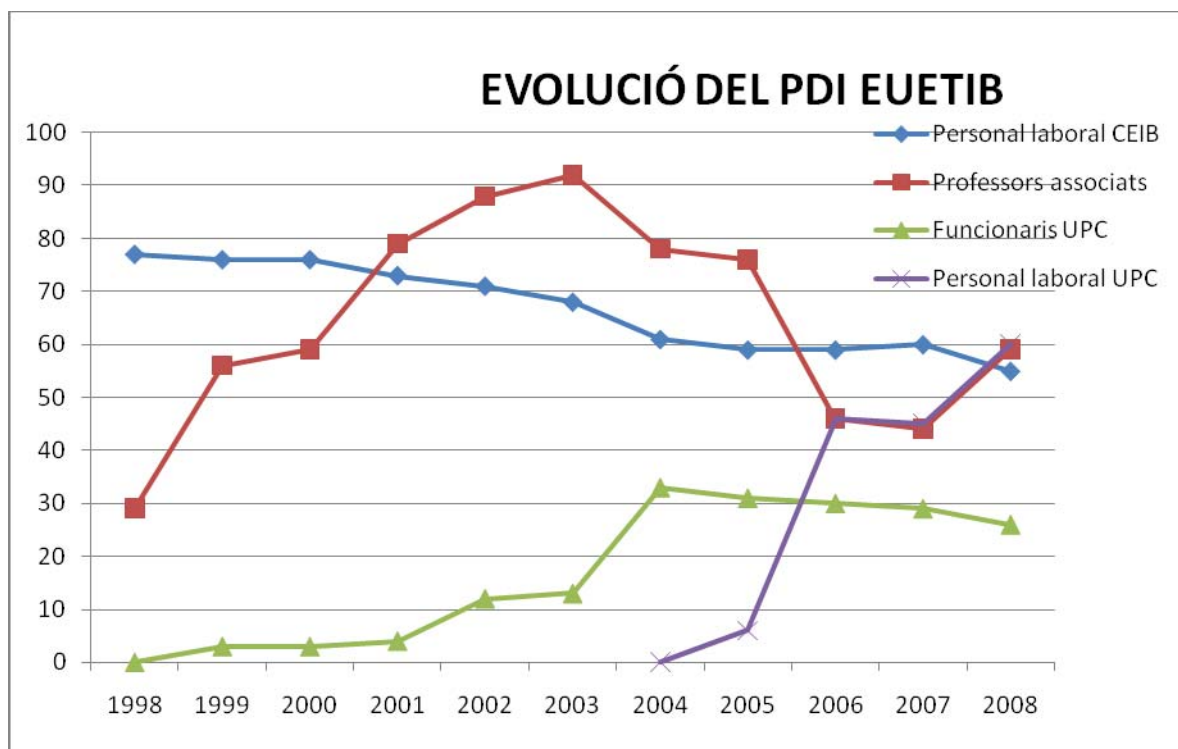
## PERSONAL D'ADMINISTRACIÓ I SERVEIS

UPC/DIBA	TOTAL PERSONAL
DIBA	9
UPC <sup>1</sup>	51
<b>TOTAL</b>	<b>60</b>

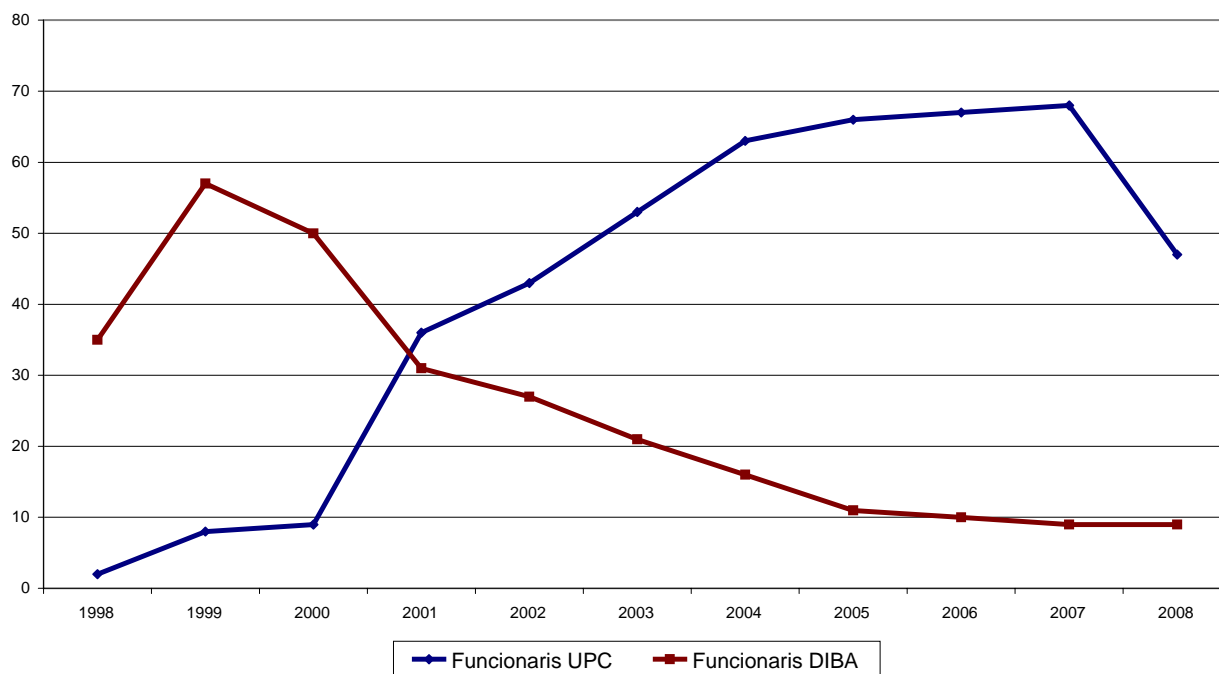
AREES	TOTAL PERSONAL
De Recursos	13
Recursos	1
RRHH	3
Gestió Econòmica	5
Contractació i Compres	3
CTT	1
De serveis de Suport a la Docència	17
Serveis de suport a la docència	1
Gestió Acadèmica	4
Biblioteca	7
CSTIC	5
De relacions Externes	4
Relacions externes	2
Mobilitat	1
Relació amb Empreses	1
De Serveis Tècnics	23
Serveis tècnics	1
Serveis de Recepció	8
Unitat de Manteniment	3
Unitat de Gestió d'Infraestructures	10
Direcció EUETIB	1
Direcció i Presidència CEIB	2
<b>TOTAL</b>	<b>60</b>

<sup>1</sup> Es considera sota règim equivalent a laboral UPC el funcionariat interí del CEIB.

## EVOLUCIÓ DE LA PLANTILLA



### EVOLUCIÓ DEL PAS CEIB



\* Descens del PAS funcionari del CEIB al 2008 per la integració de l'ESAB amb data 1 de gener 2008 a la UPC.



El personal docent i investigador (PDI) de l'Escola, durant el curs 2007-2008, ha estat format per dos col·lectius: els professors de plantilla del CEIB, i els professors ordinaris, laborals i associats adscrits a departaments UPC.

De la plantilla de PDI pròpia de l'Escola hi ha hagut dues baixes: la del professor Vicente López Solanas, adscrit al Departament de Física i Enginyeria Nuclear, per jubilació, i la del professor Francesc Estrany Coda, adscrit al Departament d'Enginyeria Química, per haver superat un procés de concurs per accedir a una plaça d'agregat laboral de la Universitat Politècnica de Catalunya.

Fent referència al personal d'administració i serveis (PAS), hem de comentar la baixa del cap de la Unitat de Gestió d'espais i laboratoris, Sr. Joaquim Monner Bres. S'han incorporat a la nostra plantilla la Sra. Maria Castro Veredas, a la consergeria de l'EUETIB per tal de cobrir la baixa per malaltia d'un company; també s'ha incorporat la Sra. Esther Ortega Álvarez, al laboratori de química, i a la biblioteca hem tingut dues incorporacions: Sra. Carla Canongia del Aguila i Sra. Núria Navarro Benito.

#### 4.2. DEPENDÈNCIES

CODI	DESCRIPCIÓ	EUETIB m <sup>2</sup>	(parcial) m <sup>2</sup>
1.1	DESPATXOS	2.673,25	
1.2	SALES DE TREBALL	76,73	
1.3	SALES DE REUNIONS	128,3	2.878,28
2.1	AULES TEÒRIQUES	2.079,87	
2.2	SEMINARIS	77,58	
2.3	AULES INFORMÀTIQUES	894,52	3.051,97
3.1	LABORATORIS	2.582,28	
3.2	TALLERS	423,19	3.005,47
4.1	SALA D'ACTES	151,88	
4.2	SALES D'ESTUDIS	281,25	
4.3	BIBLIOTECA	847,51	1.280,64
5.1	CONSERGERIA	19,13	
5.2	ZONES DE PAS	4.274,99	
5.4	MENJADOR PAS-PAC	33,9	
5.5	ARXIUS	304,8	
5.6	MAGATZEMS	489,16	
5.7	FOTOCOPIADORES	9,4	
5.8	LAVABOS	268,01	
5.9	VESTIDORS	64,53	
5.10	CAMBRES INSTAL·LACIONS	118,38	5.582,30
6.1	BARS-CAFETERIES	86,18	
6.2	COPISTERIA	16,38	
6.5	UNIVERS	19,13	121,69
7.3	ALTRES ESPAIS	986,90	986,90
		EUETIB	16.907,25

### 4.3. PRESSUPOST

CAPÍTOLS	PRESSUPOST INICIAL		PRESSUPOST DEFINITIU		LIQUIDACIÓ	
	INGRESSOS	DESPESES	INGRESSOS	DESPESES	DRETS RECONEGUTS NETS	AUTORITZACIONS DE DESPESES
CAPÍTOL 1		9.496.508,00 €		9.963.343,99 €		9.926.303,51 €
CAPÍTOL 2		1.327.420,00 €		1.886.118,58 €		1.645.310,23 €
CAPÍTOL 3	2.057.360,00 €	500,00 €	2.119.614,98 €	516,89 €	2.628.701,13 €	42,41 €
CAPÍTOL 4	8.934.668,00 €	207.600,00 €	8.968.159,66 €	281.350,95 €	8.968.689,73 €	262.296,45 €
CAPÍTOL 5	40.000,00 €		40.000,00 €	0,00 €	85.291,17 €	
CAPÍTOL 6				343.043,04 €		310.912,63 €
CAPÍTOL 7			380.000,00 €		380.000,00 €	
CAPÍTOL 8	30.000,00 €	30.000,00 €	996.598,81 €	30.000,00 €	12.436,06 €	12.436,06 €
<b>TOTAL</b>	<b>11.062.028,00 €</b>	<b>11.062.028,00 €</b>	<b>12.504.373,45 €</b>	<b>12.504.373,45 €</b>	<b>12.075.118,09 €</b>	<b>12.157.301,29 €</b>



SERVEIS DE SUPORT

## 5. SERVEIS DE SUPORT

### 5.1. AREA SERVEIS DE SUPORT A LA DOCÈNCIA

#### BIBLIOTECA EUETIB

- Fons bibliogràfic, any 2008

LLOC	DESCRIPCIÓ	EXEMPLARS
Sala de lectura	Bibliografia general	18.673
	Fons GENCAT	1.262
	Publicacions periòdiques en paper	61
Arxiu		4.082

Evolució de la Biblioteca de l'EUETIB d'acord amb el sistema d'indicators de biblioteques de la UPC

	Nombre d'usuaris potencials	Nombre de titulacions impartides	Nombre de personal	Pressupost anual assignat	Metres quadrats	Punts de lectura	Ordinadors	Volums al catàleg	Col·leccions de revistes	Titols al catàleg	Nombre de préstecs	Nombre de visitants	Nombre de cursos de formació a usuaris	Nombre d'assistents als cursos
2006	2.419	4	4	112.000	1.250	290	70	17.337	191	10.782	19.172	304.369	16	436
2007	2.246	5	4	33.291	1.250	301	72	18.011	199	11.633	14.713	275.034	19	299
2008	2.359	5	6	16.197	1.250	301	76	18.858	194	12.025	16.038	296.473	14	591

## CAMPUS DIGITAL ATENEA

- Des de febrer de 2008, la càrrega d'estudiants en Atenea es fa sincronitzada amb Prisma mitjançant processos automatitzats nocturns.
- Al setembre 2008 s'ha implantat la nova versió Atenea 5.0

QUADRIMESTRE	ASSIGNATURES - INTRANETS DOCENTS-	ASSIGNATURES -GRUP-	PROFESSORS	ALUMNES
2007/08-2	189	191	201	1.844
2008/09-1	193	196	240	2.208

2007/08-2: s'hi inclouen 15 assignatures del Màster Oficial d'Enginyeria en Energia  
2008/09-1: s'hi inclouen 16 assignatures del Màster Oficial d'Enginyeria en Energia

## SISTEMES D'INFORMACIÓ

En l'àmbit dels sistemes d'informació, cal destacar que s'han adaptat i integrat els continguts dels webs del Consorci Escola Industrial (CEIB) i de l'EUETIB a l'entorn GenWeb, en programari lliure PLONE. Aquest canvi permet l'adaptació al llibre d'estil i la imatge corporativa de la UPC, l'actualització de continguts i disposar d'eines de cerca i d'edició més potents.

La publicació de la Gen Web del CEIB s'ha fet el març de 2008, i la de l'EUETIB la primera quinzena de setembre, coincidint amb l'inici del nou curs.

S'han creat dos aplicatius a la web de l'EUETIB: un per publicar el directori del personal, i l'altre per a la recollida de dades de les enquestes dels titulats de l'Escola dels cursos 2005-2 i 2006-1, mitjançant un formulari d'autenticació.

## AULES

- S'han renovat els ordinadors de les aules A16 (19 PCs), A17 (19 PCs) i S7 (16 PCs).
- S'han creat les aules de docència 9, 23, 28, 29 i 33; i s'han preparat amb la càrrega d'imatges i programari corresponent.
- S'han instal·lat nous programaris i s'han actualitzat d'altres.
- S'han configurat tots els ordinadors per estalvi energètic.
- S'ha actualitzat la infraestructura d'Urgell-1, passant la velocitat de comunicacions de la fibra de 100MB a 1.000MB (1GB) amb la qual cosa s'ha millorat la regeneració de les imatges de l'aula.

Es compta en l'actualitat amb 22 Aules de Docència, 11 Aules Informàtiques i 4 aules per a usuaris (Biblioteca), amb un total de 280 PCs.

La distribució d'aules és la següent:

Edifici	Aules	PC's	Utilització	Equips <sup>1</sup>	Altres Serveis
EUETIB	A16	19	Informàtica	C2D	Impressió/Canó
EUETIB	A17	19	Informàtica	C2D	Impressió/Canó
EUETIB	S1	13	Informàtica	PIV	Impressió/Canó
EUETIB	S2	13	Informàtica	PIV	Impressió/Canó
EUETIB	S3	13	Informàtica	C2D	Impressió/Canó
EUETIB	S4	25	Informàtica	C2D	Impressió/Canó
EUETIB	S5	25	Informàtica	PIV	Impressió/Canó
EUETIB	S6	16	Informàtica	PIV	Impressió/Canó
EUETIB	S7	16	Informàtica	C2D	Impressió/Canó
EUETIB	S8	25	Informàtica	PIV	Impressió/Canó
EUETIB	S9	18	Informàtica	C2D	Impressió/Canó
Urgell1	Urgell1	7	Informàtica <sup>2</sup>	PIV	Impressió
Biblioteca	BB1	9	Usuaris	PIV	Impressió
Biblioteca	BB2	13	Usuaris	PIV	Xarxa de vídeo, Impressió
Biblioteca	BB3	13	Usuaris	PIV	Xarxa de vídeo, Impressió
Biblioteca	BB4	21	Usuaris	C2D	Impressió
EUETIB	Aula 2	1	Docència	PIV	Canó
EUETIB	Aula 3	1	Docència	PIV	Canó
EUETIB	Aula 4	1	Docència	PIV	Canó
EUETIB	Aula 5	1	Docència	PIV	Canó
EUETIB	Aula 7	1	Docència	PIV	Canó
EUETIB	Aula 8	1	Docència	PIV	Canó
EUETIB	Aula 9	1	Docència	C2D	Canó
EUETIB	Aula 10	1	Docència	PIV	Canó
EUETIB	Aula 11	1	Docència	PIV	Canó
EUETIB	Aula 18	1	Docència	PIV	Canó
EUETIB	Aula 20	1	Docència	PIV	Canó
EUETIB	Aula 21	1	Docència	PIV	Canó
EUETIB	Aula 22	1	Docència	PIV	Canó
EUETIB	Aula 23	1	Docència	C2D	Canó
EUETIB	Aula 25	1	Docència	PIV	Canó
EUETIB	Aula 28	1	Docència	C2D	Canó
EUETIB	Aula 29	1	Docència	C2D	Canó
EUETIB	Aula 30	1	Docència	PIV	Canó
EUETIB	Aula 31	1	Docència	PIV	Canó
EUETIB	Aula 32	1	Docència	PIV	Canó
EUETIB	Aula 33	1	Docència	C2D	Canó
EUETIB	Aula 34	1	Docència	PIV	Canó

<sup>1</sup> PIV= Pentium IV / C2D= Core 2 Duo

<sup>2</sup> Aula utilitzada per a docència de Mecànica

- Preparació d'horaris primavera 2007-08 i tardor 2008-09. Cap incidència important en aquest tema. Amb el nou plantejament de grups de teoria més petits, ha calgut modificar les franges horàries d'algunes titulacions. Això provoca en un principi una mica de desconcert, però amb la implicació de Departaments i professors els encàrrecs s'ajusten, tard o d'hora, a les franges previstes. Les dificultats en l'establiment d'aules també es complica conforme augmenten els grups. S'observa que ni els professors ni els estudiants fan gaire ús de l'@GH, amb la qual cosa s'estan fent servir altres mecanismes, més tradicionals, per la consulta dels horaris. Fora bo avaluar les raons de l'escassa consulta via @GH. Durant la tardor del curs 2008-09, hi ha hagut variacions en l'assignació d'aules informàtiques degut a problemes en el funcionament d'alguns PCs. En el quadrimestre de tardor, cal destacar que la distribució de pràctiques de Fase Selectiva va ser insuficient ja que els grups van ser més grans dels previstos; en alguns casos, la solució va ser incorporar nous grups de pràctiques.

- Anàlisi de l'Activitat Docent (AAD), curs 2007-2008

PRISMA s'ha adaptat als requeriments de l'AAD del Gabinet Tècnic de Planificació, Avaluació i Estudis de la UPC (GTPAE), per tant, per primer cop s'han incorporat les dades sobre docència i sobre les tasques de responsabilitat personal del PDI (únicament PDI de la UPC) i el GTPAE ha fet directament les extraccions des de PRISMA.

Degut a aquestes novetats, el termini de recollida de la informació ha estat molt més ampli que en ocasions anteriors: fins el 15 de juliol de 2008.

La docència d'assignatures troncales, optatives i de lliure elecció s'ha incorporat a PRISMA mitjançant el fitxer de càrrega "IMPARTICIONS".

El GTPAE ha extret les direccions de PFC (DPFC) i tribunals de PFC (TPFC) directament de PRISMA.

Respecte a les activitats reconegudes per al professorat, només ha calgut incorporar a PRISMA les següents activitats:

- D1: Responsable d'assignatures
- D6: Tasques de coordinació o planificació docent
- D8: Responsable/coordinador programes intercanvi
- F3a: Tutories estudis en alternança

- **Incorporacions dades nous professors en els aplicatius:** La lentitud amb què s'incorpora els nous contractats a GAUSS, dificulta l'assignació del professor al centre dins de PRISMA, dins dels cursos d'Atenea.
- **Enquestes d'avaluació assignatures i professors:** Les enquestes del 2007-2008 Q1 s'han fet de forma electrònica dins del programa d'enquestes electròniques de la UPC portat des del GTPAE. La participació ha estat molt baixa: 15,56%. Cal comentar que enguany s'han inclòs les enquestes d'algunes assignatures del Màster Oficial.
- **Procés de Matrícula 2007/08 (primavera) i 2008/09 (tardor)**



## Quadrimestre de primavera 2007/08 (febrer 2008)

Per facilitar la fluïdesa dels processos d'automatrícula, s'ha modificat el circuit d'automatrícula, emprant-se les aules informàtiques S6 (consulta d'horaris), S7 i S8 de la planta soterrani d'Escola.

El quadrimestre de primavera 2007/08, s'han incorporat dues novetats respecte als grups de matrícula:

- S'han obert a PRISMA "Grups de matrícula" específics per al Màster d'Enginyeria en Energia en les assignatures obligatòries d'anivellament (però mateix "grup de classe" i mateixa "aula virtual" que a les troncal d'EUETIB).
- Durant el procés de matrícula, increment automàtic de places en les troncal, fins al màxim de capacitat de l'aula assignada. Aquest augment ha funcionat perfectament, llevat de les assignatures troncal de l'EUETIB que també s'ofereixen com a d'anivellament al Màster d'Enginyeria en Energia.

La difusió entre els estudiants dels criteris a tenir en compte per acceptar modificacions de matrícula ha comportat una davallada significativa en el nombre d'instàncies de modificació de matrícula respecte a les darreres matrícules (s'ha passat de 400 a 80 instàncies aprox.). La direcció de l'Escola només ha autoritzat modificacions en els casos previstos a la Normativa acadèmica general de la UPC o per errors imputables a l'Escola. També ha autoritzat instàncies que demanaven la matrícula a alguna optativa amb places disponibles, encara que fossin fora de termini.

La direcció de l'Escola ha desprogramat assignatures Optatives amb < 5 matriculats

- Implementació de la normativa acadèmica específica de l'EUETIB aprovada per la Junta d'Escola el 9 de juliol de 2007. S'ha modificat la normativa específica 2007-08 ampliant el termini de recollida de crèdits de lliure elecció a tot el quadrimestre, anteriorment es donava una setmana de termini.
- Amb vistes al curs 2008/09, s'ha treballat amb la sotsdirecció d'Estudis de l'Escola en la revisió d'alguns apartats (Projectes Fi de Carrera) de la nova Normativa acadèmica de l'Escola, incloent-se en aquesta normativa els criteris per establir l'ordre de matrícula, i s'ha treballat en la integració en un sol document del Calendari acadèmic i de tràmits per al proper curs 2008/09. Ambdós documents han estat aprovats per la Junta d'Escola de juliol de 2008.

**Depuració dades Prisma:** s'ha començat a depurar tota la informació que hi ha en Prisma i que procedeix del traspàs d'informació des de l'antiga aplicació de gestió acadèmica Pràctic, especialment pel que fa als Projectes Final de Carrera i Intensificacions.

- El Servei de Gestió Acadèmica de la UPC ens ha subministrat l'aplicació de gestió de Títols Oficials. S'ha procedit a la depuració de dades i a la posta

al dia de la informació de Títols, la qual cosa ens permet tenir la informació de títols, que gestiona Prisma, actualitzada.

#### Quadrimestre de tardor 2008/09 (juliol i setembre 2008)

- La demanda en 1a preferència del conjunt de titulacions de l'Escola baixa en termes absoluts respecte al curs anterior (exceptuant Electrònica), especialment a Mecànica i Electricitat. Aquesta tendència fa palesa la necessitat de potenciar les activitats de promoció i acollida d'estudiants.
- Atès que en la matrícula de nou accés de juliol no s'ha cobert la totalitat de places de la titulació d'ETI Química Industrial (76 de 100), la direcció de l'EUETIB ha acordat obrir les places vacants (26) a la preinscripció de setembre, efectuant-se la seva matrícula la primera setmana d'octubre d'acord amb el procediment establert per l'Oficina d'Orientació per a l'Accés a la Universitat.
- Tot i que abans de la matrícula es van augmentar les places d'algunes optatives respecte al quadrimestre anterior, des del segon dia de matrícula del setembre s'han hagut de tancar moltes optatives per manca de places, arribant-se a 55 optatives plenes el 3r dia. Això ha comportat un alt nombre d'instàncies d'estudiants adreçades a la Sotsdirecció d'Estudis. Amb vistes a la propera matrícula, caldria aixecar més places d'optatives de diferents titulacions que no requereixin grups de pràctiques.
- La direcció de l'Escola ha acordat desprogramar 5 assignatures optatives que tenien < 6 matriculats, i el grup 1 de l'assignatura obligatòria "Experimentació en Enginyeria Química 2", que s'ha integrat en el grup 2 de la mateixa assignatura.
- En el circuit de matrícula s'ha incorporat un estand del Banco Santander per gestionar les sol·licituds dels nous carnets UPC per als estudiants, fruit del nou acord entre la UPC i aquesta entitat bancària. Aquest carnet permet l'accés gratuït a l'oferta cultural, esportiva i de salut d'Univers, i en el futur incorporarà un certificat digital per efectuar tràmits administratius.

S'han rebut a finals d'any uns 800 títols, corresponents als titulats dels anys 2004 i 2005.

Es continua mantenint l'aplicació **Gamma de gestió del pla 72** de l'EUETIB. S'ha establert un procediment per a facilitar la modificació de dades dels documents a imprimir. S'ha dut a terme la revisió i introducció de dades a l'aplicació gamma dels títols rebuts i recollits.

S'ha fet ús del servei **gSMS** ofert des d'UPCnet i que permet augmentar i facilitar les eines de comunicació entre GA EUETIB i els estudiants. S'han implementat línies de telefonia digital que facilitaran, entre d'altres aspectes, l'atenció als usuaris, disminuint sobre tot el nombre de trucades no ateses, i un servei de contestador automàtic amb informació de l'horari d'atenció.

**Màster Oficial en Enginyeria en Energia:** s'ha posat en marxa el curs 2007/08. L'EUETIB és el Centre Gestor d'aquest nou Màster Interuniversitari en el què participen la Universitat de Barcelona i els centres ETSEIB i ETSEIAT de la UPC. En Prisma s'ha implementat una nou Programa d'estudis amb tot el que això implica des del punt de vista de Gestió de la Docència i de Gestió Acadèmica.

## 5.2. AREA DE RECURSOS

### RECERCA I TRANSFERÈNCIA DE TECNOLOGIA

Les activitats gestionades per la Unitat de transferència de Tecnologia durant l'any 2008 han estat les següents:

TIPUS D'ACTIVITAT	Activitats	Facturació
	EUETIB	EUETIB
Convenis i encàrrecs de col·laboració	32	355.852,10 €
Màsters / Cursos	3	22.097,00 €
Patents	1	
<b>TOTAL</b>	<b>36</b>	<b>377.949,10</b>

### CONTRACTACIÓ I COMPRES

#### NOMBRE DE CONTRACTES PER TIPUS

TIPUS CONTRACTE	CONTRACTE MENOR	CONTRACTE NEGOCIAT SENSE PUBLICITAT	CONCURS OBERT	TOTAL
Subministrament	11	2	2	15
Servei i Assistència Tècnica	2	1	0	3
Obres i Manteniment	8	0	0	8
				26

## IMPORTS TOTALS CONTRACTATS PER TIPUS

TIPUS CONTRACTE	CONTRACTE MENOR	CONTRACTE NEGOCIAT SENSE PUBLICITAT	CONCURS OBERT	TOTAL
Subministrament	113.705,80 €	103.422,00 €	258.178,91 €	475.306,71 €
Servei Assistència Tècnica i	15.929,12 €	51.083,18 €	0,00 €	67.012,30 €
Obres Manteniment i	102.595,23 €	0,00 €	0,00 €	102.595,23 €
				<b>644.914,24 €</b>

## CONTRACTES AMB UPCnet, SL PER CAMPUS

CONTRACTES	TOTAL
MANTENIMENT CAMPUS DIGITALS	37.047,61 €
SERVEIS TIC	185.710,20 €
	<b>222.757,81 €</b>

## COMPRES

S'han tramès un total de 1.574 comandes ordinàries de material per a les diferents unitats administratives del CEIB, així com les de les diferents unitats estructurals de l'EUETIB, les quals es distribueixen per capítols d'acord amb el gràfic següent:

	COMANDES	IMPORTS
INSCRIPCIONS (CAPÍTOL I)	55	20.276,60 €
FUNGIBLE (CAPÍTOL II)	1441	1.149.163,88 €
INVERSIONS (CAPÍTOL VI)	78	81.532,21 €
TOTALS	1574	1.250.972,69 €

## REDACCIÓ DE DOCUMENTS JURÍDICS

Des de la Unitat de Contractació i Compres s'ha realitzat l'assessorament jurídic i la redacció de diversos documents d'entre els quals destaquen:

### A) Convenis:

- Acord Marc de col·laboració per a la realització de pràctiques en empresa, subscrit amb l'empresa **EMTE**.
- Conveni de col·laboració per a la cessió d'ús d'espais, subscrit amb l'empresa **MASTERVOLT, B.V.**
- Conveni de col·laboració per a l'ús d'una impressora 3D SD300, subscrit amb l'empresa **ENGICAD, SL**.
- Conveni de col·laboració subscrit amb l'empresa **SunEnergy**, per a la cessió d'ús d'espais.
- Conveni de col·laboració per a la cessió d'ús d'espais amb l'Institut Tecnològic i d'Estudis Superiors de Mèxic **ITESM**.

### B) Contractes:

- Contracte de donació d'un transformador elèctric subscrit amb l'empresa **Schneider Electric España, SA**.

### C) Altres:

- Estudi jurídic de les novetats introduïdes per l'entrada en vigor de la Llei 30/2007, de Contractes del Sector Públic i la derogació, per tant, del

Reial Decret Legislatiu 2/2000, pel qual s'aprova el text refós de la Llei de Contractes de les Administracions Públiques i de l'entrada en vigor de la Llei 30/2007, de Contractes del Sector Públic.

Aquest estudi es va consolidar en la redacció d'un document mitjançant el qual s'informava de les principals novetats establertes a la nova llei i de les modificacions a efectuar en els procediments de contractació seguits des del CEIB.

## ESTUDIS DE MERCAT

Des de la Unitat de Contractació s'han realitzat diversos estudis de mercat per valorar la possibilitat de canviar de proveïdor davant l'opció d'aconseguir una millora econòmica/de qualitat del servei/subministrament ofert. Així per exemple, s'ha realitzat una comparativa de preus entre diversos proveïdors de paper reciclat, d'uniformes del personal, material informàtic, etc. que, en alguns casos, han suposat un canvi de proveïdor i una disminució en el cost inicialment previst i un increment a la qualitat del producte adquirit.

## CONTROL DE LA DESPESA DESCENTRALITZADA/CENTRALITZADA

Mensualment aquesta Unitat ha tramès els llistats de la despeses efectuades tant a càrrec del pressupost descentralitzat com del centralitzat als responsables corresponents: sots-direccions de l'EUETIB, Departament de Serveis Generals i Manteniment i Biblioteca del CEIB, per tal que en tinguessin constància en tot moment de l'estat del pressupost.

S'ha indicat a la Unitat d'Economia del CEIB, quines són les reserves de diners corresponents a despeses efectuades durant el 2007 i que s'han d'incorporar a l'any 2008.

Per altra banda, s'ha procedit a realitzar el tancament de la despesa tant descentralitzada com centralitzada i s'ha comunicat a cada responsable de Departament, UE o Unitat de Serveis del CEIB, quina ha estat la despesa anual total corresponent.

Cal destacar que, al llarg d'aquest període, la Unitat ha hagut d'anar adaptant el sistema de control de la despesa descentralitzada a les diverses modificacions introduïdes a l'organigrama dels Òrgans de Govern de l'EUETIB.

## ALTRES

- Control de la facturació mensual derivada dels convenis/contractes subscrits pel CEIB.
- Tramitació de la pròrroga de tots aquells contractes /convenis que finalitzen i es considera necessari prorrogar.
- Registre de sortida/entrada de documents.

## FORMACIÓ DEL PAS

Les accions formatives, per al PAS, contractades de forma externa dutes a terme es resumeixen en les taules següents:

TIPOLOGIA	DEPARTAMENT	ACCIONS FORMATIVES
FORMACIO PEL LLOC		
	Recursos	2
<b>TOTAL FORMACIÓ PER AL LLOC</b>		<b>2</b>
PAGAMENT MATRÍCULA UNIVERSITAT		
	Recursos	1
<b>TOTAL PAGAMENT MATRÍCULA UNIVERSITAT</b>		<b>1</b>

En quant a la formació interna, gestionada a través de la UPC, aquests són els indicadors:

TIPOLOGIA	DEPARTAMENT	ACCIONS FORMATIVES
FORMACIO PEL LLOC	Recursos	10
	Relacions externes	2
	Biblioteca	1
	CSTIC	5
	Laboratoris	5
	Gestió Acadèmica	1
	Consergeria	4
<b>TOTAL FORMACIÓ PER AL LLOC</b>		<b>28</b>

### 5.3. ÀREA DE SERVEIS TÈCNICS

#### GESTIÓ D'ESP AIS

Condicionament de l'antiga aula 46 de l'ESAB en tres despatxos.

Estudis varis per a la creació de nous espais per la implantació dels nous plans d'estudi i les noves titulacions.

Realització dels informes tècnics pertinents sobre el projecte del nou edifici de l'EUETIB al Campus Diagonal-Besòs.

Durant aquest curs acadèmic s'han acollit en els nostres espais diferents activitats de les quals qual destacar:

CONCEPTE	TÍTOL	DATES
Màster	MBA - Direcció i Organtizació d'Empreses	XVII edició curs 08-09
Máster	Marketing i Distribució	VII edició curs 08-09
Màster	Desenvolupament internacional (SETEM)	II edició curs 08-09
Postgrau	Desenvolupament internacional (SETEM)	II edició curs 08-09
Taula rodona	Empreses i enginyers	25 d'abril 2008
Workshop	Sortides professionals de l'enginyeria tècnica industrial	14 de maig 2008
Seminari	Progress toward understanding Type Ia supernovae	21 de maig 2008
Jornada de Treball	Pacte nacional per a la immigració, perspectivde des de les dones	5 i 6 de juny 2008
Seminari	On the Orifin of cosmic rays: diffusive shock acceleration in the recurrent nova RS Ophiuchi and ther radio supernova SN 1993J	20 de juny 2008
Jornada	De recerca a l'EUETIB	9 de juliol 2008
Curs	Modificacions dels DB SI del CTE (CETIB)	19 i 20 de setembre 2008
Jornada	Monogràfic: Com superar amb èxit una entrevista de feina (CETIB)	4 de novembre 2008
Jornada	Estrelles de neutrons i astrofísica d'altres energies	19 de novembre 2008
Curs	Introducció a la qualificació i certificació de l'eficiència energètica a l'edificació	28/10 /08 al 5/11/08
Curs	Gestió de Qualitat a la Indústria (Escola)	9/10/08 al 11/12/08
Master	Mathemathical Methods (Escola)	15/10/08 al 31/12/08

	ANUAL
SOL·LICITUD RESERVES	740
RESERVES	535



## PREVENCIÓ DE RISCOS LABORALS

- Gestió i coordinació de la formació de Prevenció de riscos laborals realitzada per GENARS.
- Per tal d'adequar el mobiliari a la normativa de prevenció de riscos s'han substituït diverses cadires del professorat i l'alumnat que no complien amb les condicions d'ergonomia adequades.
- Una de les altres tasques amb implicació de l'Àrea de Serveis Tècnics del CEIB ha estat formar part de la comissió encarregada de dur a terme el estudi de risc psicosocial i de promoure i gestionar el procés de realització de l'estudi.

El número total de qüestionaris contestats i el percentatge que això representa per cada col·lectiu.

PAS Administració: 25 sobre un col·lectiu de 38. **66% de participació.**

PAS Laboratori/ Manteniment/ Informàtica: 15 sobre un col·lectiu de 18. **83,3% de participació.**

Professorat laboral CEIB: 42 sobre un col·lectiu de 59. **71,2% de participació.**

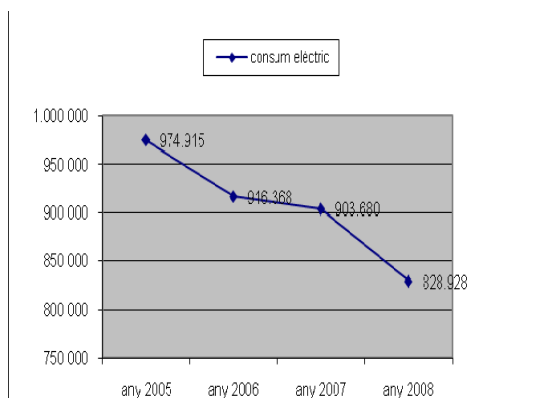
PDI TC UPC 1er Centre d'Assignació: 14 sobre un col·lectiu de 68. **20,6% de participació.**

PDI TC UPC 2on Centre d'Assignació: 1 sobre un col·lectiu de 14. **7,14% de participació.**

PDI TP UPC: 3 sobre un col·lectiu de 60. **5% de participació.**

## MANTENIMENT

- Construcció d'una línia d'emergència pels Racks.
- Ampliació i modificació de les instal·lacions de calefacció a la zona d'Electrònica i vestidors.
- D'acord amb la política d'estalvi energètic de l'Escola s'ha endegat una campanya de sensibilització a la comunitat, l'objectiu de la qual és minvar el consum elèctric



## MEDI AMBIENT

Seguiment del protocol pel tractament dels diferents tipus de residus i inscripció dels diferents apartats als llibres de la Generalitat, complint amb el que correspon a l'etiquetatge, full de seguiment i transport així com les dates del magatzem. S'han tractat un total de més de 5.587 Kg. de residus.

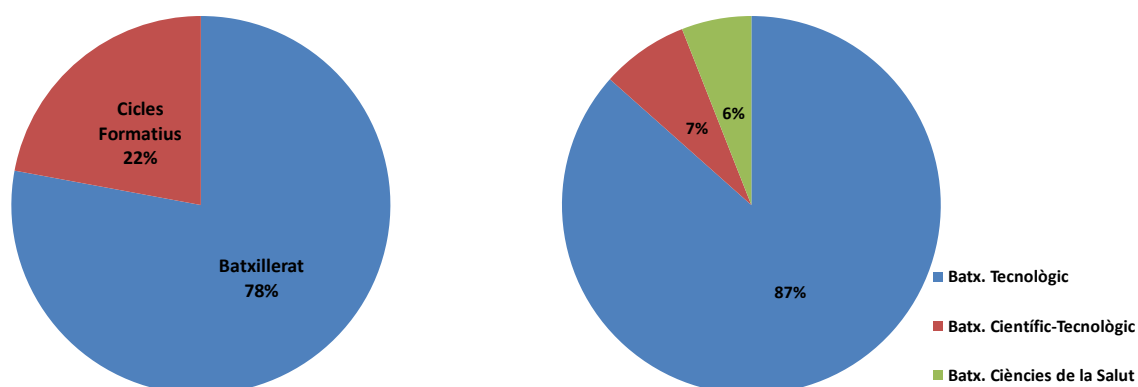
## 5.4. AREA DE RELACIONS EXTERNES

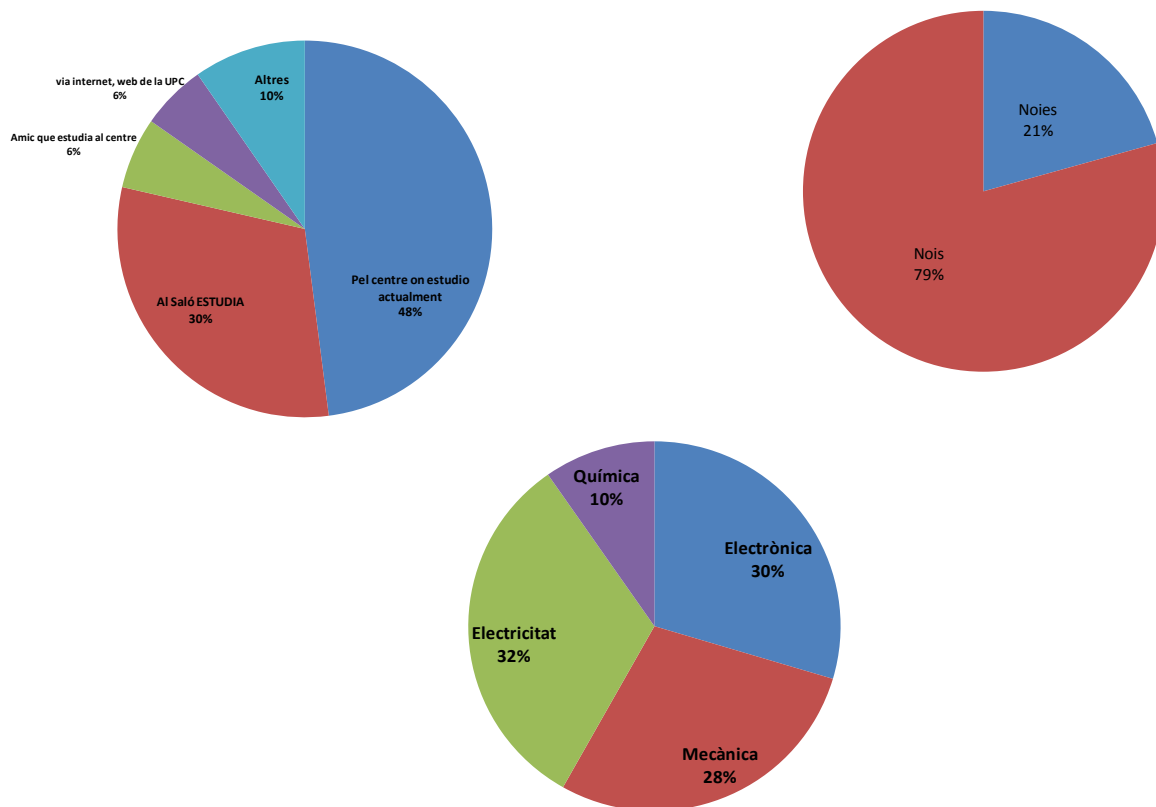
### ACTIVITATS DE PROMOCIÓ

És coneguda la tradició de fa uns anys a la UPC pels esforços que hi dedica als futurs estudiants i la seva captació. L'EUETIB tradicionalment ha gaudit de bones inscripcions de nous estudiants i no ha patit grans devallades d'estudiants que han deixat vacants places de nou ingrés. Ateses les alarmes que pronostiquen que això pot passar en els propers anys a l'EUETIB, l'Escola ha iniciat accions per poder atendre aquesta necessitat. El darrer curs es van dur a terme les següents activitats de forma pilot i es pretén protocolaritzar-la en el proper curs 2008-09 i fer que siguin processos estables i esdevinguin habituals en l'escola.

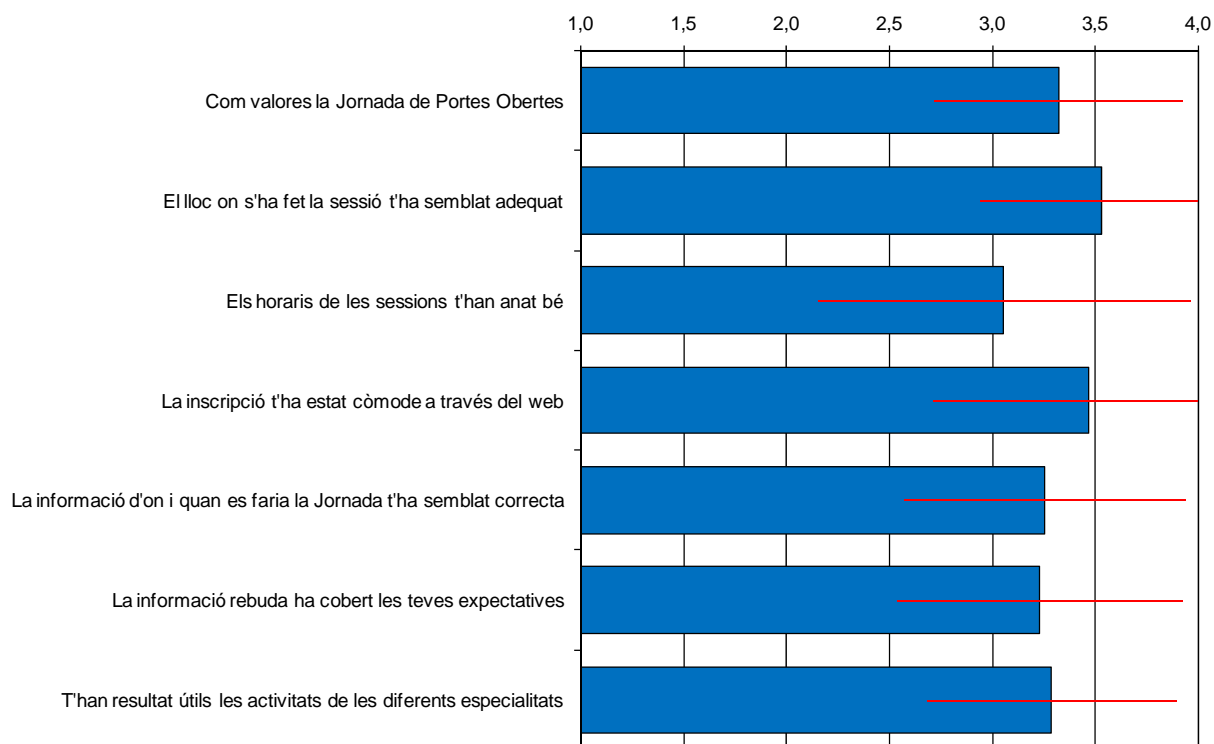
Per altra banda, per primera vegada, des de la sotsdirecció de Promoció i Qualitat s'ha recollit la participació dels professors de l'Escola que voluntàriament han col·laborat en tasques de promoció del centre i els estudis que s'hi imparteixen a d'altres centres d'ensenyament secundari. D'aquesta manera, aquesta informació es trasllada al Servei de Promoció de la UPC i aquestes dedicacions es vegin reconegudes entre el professorat.

Finalment, destaca la Jornada de Portes Obertes que aquest curs s'ha fet de manera acurada i amb nous mitjans i cal destacar que ha estat un èxit de participació amb 154 assistents, a diferència dels 42 assistents del curs anterior. En aquesta edició s'ha quadruplicat el nombre d'assistents, per tant es pot afirmar que s'han complert els objectius marcats de millora continua. Caldrà veure quina incidència han tingut totes aquestes accions en la preinscripció del curs 2008-09. A continuació mostrem algunes dades dels assistents, com són el seu perfil, per quin canal s'han assabentat de la Jornada de Portes Obertes i per quina titulació de l'EUETIB mostren interès:





Els resultats de l'enquesta als assistents són els següents:



Cal fer notar que, a més de les Jornades de Portes Obertes, s'han organitzat tres visites, a petició de sengles centres de secundària, amb més d'un centenar de participants.

Com a denominador comú de totes les activitats breument descrites cal fer esment a la participació que han tingut els diferents col·lectius de l'escola professorat i personal d'administració i serveis (de laboratoris, consergeria, etc). , amb una excepció els estudiants.

S'ha creat una nova assignatura de lliure elecció denominada *Organització i gestió de recursos humans* que té per objectiu formar els estudiants en la preparació de varies activitats. Les pràctiques i casos d'estudi seran al voltant d'accions de promoció de l'Escola establint objectius, analitzant el procediment i totes aquelles circumstàncies a tenir en compte per al seu desenvolupament, resolució de possibles incidències i anàlisi dels recursos necessaris, entre d'altres. Es preveu que part de l'assignatura sigui la participació dels estudiants en alguna de les activitats de promoció de l'escola com la Jornada de Portes Obertes, visites d'instituts de secundària a l'EUETIB o bé, visites a centres de secundària.

Com a darrera novetat cal destacar que enguany s'ha editat un fulletó i bosses de paper de l'Escola dissenyat pel Servei de Comunicació i Promoció, se n'han imprès 1.500 exemplars i han donat suport documental a les diferents activitats de promoció de l'Escola, en particular, la Jornada de Portes Obertes.



En un altre sentit, des de l'EUETIB s'ha iniciat juntament amb la Factoria de la Biblioteca l'elaboració d'un espai web que integri informació de l'EUETIB adreçada als estudiants de secundària que esperem que properament pugui ser publicada i visible per a tothom. El seu accés es faria des del web actual de l'Escola.

Paral·lelament, s'han establert contactes amb l'Aula de recursos de Tecnologia (aulatec), que és un centre específic de suport a la recerca i la innovació (CESIRE), que posa a disposició del professorat tots aquells recursos i accions formatives que promouen la innovació i la millora de l'ensenyament i aprenentatge de la tecnologia a l'aula i al mateix temps dona suport didàctic i tècnic al professorat de Tecnologia de l'Educació Secundària Obligatòria i del Batxillerat. Aquests contactes estan orientats a establir col·laboracions per a difondre l'Escola entre el professorat de secundària i obrir canals de comunicació amb professors en concret per tal de poder-los ajudar a apropar els seus estudiants a la tecnologia i els estudis tècnics universitaris.

## PARTICIPACIÓ EN LES ACTIVITATS A L'EUETIB PER VISITES D'ESTUDIANTS DE SECUNDÀRIA I JORNADA DE PORTES OBERTES

### PAS suport visites laboratoris:

- M<sup>a</sup> del Camino Bello Balbuena
- Eduard Gran Ramon
- Francesc Rivas Rodríguez
- Daniel Romanillos Delgado
- Fernando Vázquez Labrador
- Jordi Vilanova Rodríguez

### Visites biblioteca:

- Antoni Béjar Farre
- Marina Casadevall Luque

### PAS suport multimèdia:

- Roberto Molina Carrasco
- Victor Muñoz García
- Miguel Valderrama Sánchez

### PAS suport visites:

- Francesc Abel Janer
- Pere Maspoch Ruldua
- Sacra Peláez Gómez
- Josep Lluís Vallès Osborne
- Concepció Prats Vicens

### PDI suport visites laboratoris:

- Raúl Benitez Iglesias
- Núria Borràs Cristòfol
- Francesc Estrany Coda
- Jordi Llumà Fuentes
- Herminio Martínez Garcia
- Amelia Nápoles Alberro
- Lorenzo Salamó Grau
- Antonio Salazar Pallarés
- Margarita Sanchez Jimenez
- José Antonio Travieso Rodríguez

### Doctorant suport laboratoris:

- Cristian Ledesma Rodríguez

### Alumna Químic:

- Clara Altimira

### Coordinadores de visita/es:

- Montserrat Pérez Moya (PDI)
- Montserrat Torruella Buiria (PAS)
- Anna Martí Vicente (PAS)

## PARTICIPACIÓ EN ACTIVITATS DE PROMOCIÓ FORA DE L'EUETIB

- Olga Alcaraz Sendra (PDI)
- Toni Béjar Farré (PAS)
- José López López (PDI)
- Montserrat Pérez Moya (PDI)
- Antoni Pérez Poch (PDI)
- Francesc Pozo Montero (PDI)
- Anna Xalabarder i Voltas (PAS)

## 6.- ANNEXOS

Memòries Acadèmiques – Escola Universitària d'Enginyeria Tècnica Industrial de Barcelona. Universitat Politècnica de Catalunya. UPC